

i-STAT 1

GEBRUIKERSINSTRUCTIES FIRMWARE- UPDATEHULPPROGRAMMA DCR-300

Gebruikersinstructies firmware- updatehulpprogramma i-STAT 1 downloader-oplader (DRC-300)

Overzicht

Dit technische bulletin beschrijft de gebruiksinstructies voor het DRC-300-firmware-updatehulpprogramma om de firmware van een i-STAT 1-downloader-oplader (DRC-300) via het netwerk van een host-pc bij te werken.

De DRC-300-firmware kan op een van de twee volgende manieren met behulp van dit hulpprogramma worden bijgewerkt:

- De DRC-300-firmware met één IP-adres van een apparaat tegelijk bijwerken
- De DRC-300-firmware op verscheidene apparaten tegelijk bijwerken met behulp van een lijst IP-adressen

Inhoudsopgave

Systeemvereisten	2
Configuratie pc-netwerk	2
Het hulpprogramma uitvoeren	2
Optie A: De DRC-300-firmware met één IP-adres tegelijk bijwerken	4
Optie B: De DRC-300-firmware met een lijst IP-adressen bijwerken.....	5
Deel A: Automatisch een lijst met DRC-300-IP-adressen genereren	5
Deel B: De DRC-300-firmware met een lijst IP-adressen bijwerken	7
Het hulpprogramma afsluiten.....	8
Verplichte stappen om de firmware-update te voltooien	9
Bijvoegsel A: Indeling van de lijst IP-adressen	10
Bijvoegsel B: Probleemoplossing	11

Voordat u begint

OPMERKING 1: Alle weergegeven IP-adressen dienen alleen als voorbeeld.

OPMERKING 2: Het DRC-300-firmware-updatehulpprogramma kan alleen de firmware van een DRC-300-downloader-oplader bijwerken die zich op hetzelfde subnet van het netwerk bevindt als de pc waarop het hulpprogramma wordt uitgevoerd.

OPMERKING 3: Om DRC-300's op een ander subnet bij te werken, moet u dit hulpprogramma op een pc installeren die op dat subnet zit.



Systemvereisten

De volgende tabel toont de systeemvereisten voor de computer die gebruikt wordt om het DRC-300-firmware-updatehulpprogramma uit te voeren. U moet beheerdersrechten hebben voor de computer om het hulpprogramma uit te voeren.

Minimumsysteemvereisten
Windows 10 Pro 64-bits; Windows Server 2012 R2 64-bits
2,30 GHZ-CVE
10 MB HDD-ruimte
4 GB RAM
Ethernetadapter

OPMERKING: Hardware- of software-firewalls kunnen van invloed zijn op de communicatie tussen het hulpprogramma en de DRC-300-downloader-oplader. Raadpleeg uw lokale IT-afdeling voor hulp bij de stappen om de firewalls zo nodig uit te schakelen.

Configuratie pc-netwerk

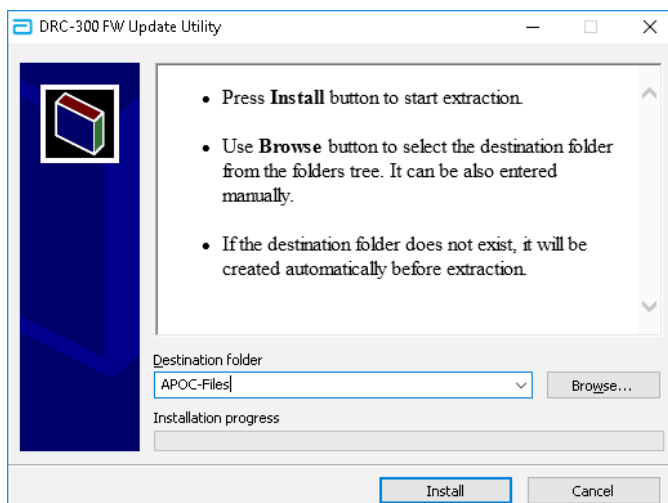
1. Sluit de ethernetpoort van de pc aan op een ethernetpoort van de netwerk-switch die met de doel-DRC-300's is verbonden met behulp van de ethernetkabel.
2. Stel het IP-adres en subnetmasker van het internetprotocol versie 4 (TCP/IPv4) van de pc-ethernetadapter zo in dat de pc op hetzelfde subnet van het netwerk zit als de doel-DRC-300's.

OPMERKING: De pc waarop het hulpprogramma wordt uitgevoerd, moet op hetzelfde subnet van het netwerk zitten als de doel-DRC-300's.

Het hulpprogramma uitvoeren

1. Open "DRC-300 FW Update Utility.exe".
2. Klik op Bladeren (Browse) om de locatie te selecteren waar het hulpprogramma de noodzakelijke bestanden zal extraheren, en selecteer Installeren (Install).

OPMERKING: Als er niet standaard een locatie is geselecteerd, maakt het hulpprogramma een map aan die "APOC-Files" heet, op dezelfde locatie als "DRC-300 FW Update Utility.exe", waarin het hulpprogramma de noodzakelijke bestanden zal extraheren.



3. Druk op de introductiepagina op een willekeurige toets om naar de pagina Hoofdmenu (Main Menu) te gaan.

```
*****
UTILITY TO UPDATE DRC-300 FIRMWARE TO V2.1.0
-----
This utility will update the DRC-300 firmware v1.02 or v1.03 to v2.1.0
No other version upgrades are supported.
The firmware version of the DRC-300 can be found on the device config login page.
Exit at the next screen if you don't have v1.02 or v1.03 on your DRC-300 and contact APOC Technical Services.
*****
Press any key to proceed to the next page.
```

4. Kies op de pagina Hoofdmenu (Main Menu) een van de volgende opties:
- Om verder te gaan naar de pagina IP-adresmenu (IP Address Menu), drukt u op de Y-toets en vervolgens op de Entertoets.
 - Om het hulpprogramma af te sluiten, drukt u op de X-toets en vervolgens op de Entertoets.

OPMERKING: De juiste manier om het hulpprogramma af te sluiten is via de pagina Hoofdmenu (Main Menu).
(Zie de paragraaf Het hulpprogramma afsluiten)

```
*****
MAIN MENU
ATTENTION - This application only works if the target DRC-300s are on the same network subnet as the PC
running this utility.
*****
Press
- Y to continue.
- X to exit. (You will be asked if you'd like to delete the extracted files)
Select Y or X - _
```

5. De pagina IP-adresmenu (IP Address Menu) wordt weergegeven. Er zijn twee opties om de DRC-300-firmware bij te werken. Ga verder naar het betreffende gedeelte.
- Optie A: De DRC-300-firmware met één IP-adres tegelijk bijwerken
 - Optie B: De DRC-300-firmware met een lijst IP-adressen bijwerken

Optie A: De DRC-300-firmware met één IP-adres tegelijk bijwerken

Raadpleeg Bijvoegsel B voor probleemoplossing als er foutmeldingen verschijnen

1. Druk op de pagina IP-adresmenu (IP Address Menu) op de toets 1 en druk dan op de Entertoets.

```
*****
IP ADDRESS MENU
ATTENTION - To flash firmware, IP address of the DRC-300 is needed.
*****
Press
- 1 if you want to update DRC-300 firmware one IP address at a time.
- 2 if you want to auto generate a list of DRC-300 IP addresses within the subnet.
- 3 if you want to update DRC-300 firmware from a list of IP addresses.
- X to return to the main menu.
Select 1, 2, 3 or X -
```

2. Typ op de pagina IP-adres invoeren (Enter IP Address) het IP-adres van de doel-DRC-300 en druk op de Entertoets.

OPMERKING: Als u wilt terugkeren naar de pagina IP-adresmenu (IP Address Menu), drukt u op een willekeurige toets en vervolgens op de Entertoets.

```
*****
ATTENTION - This choice needs a single IP address of a DRC-300.
Type IP Address and press the "ENTER" key to begin firmware update.
Type any key and press the "ENTER" key to abort.
*****
ENTER IP ADDRESS -
```

3. Er wordt een bericht weergegeven dat het gevonden IP-adres van het apparaat aangeeft. Het firmware-updateproces wordt automatisch gestart.

```
*****
SUCCESS
*****
DRC-300 with IP 10.208.8.75 has been located. Firmware version will be updated to v2.1.0.
Update will start momentarily.
```

4. Nadat de firmware-update met succes voltooid is, verschijnt er een bericht dat aangeeft dat de DRC-300-firmware met succes is bijgewerkt. Druk op een willekeurige toets om terug te gaan naar de pagina IP-adresmenu (IP Address Menu).

```
*****
SUCCESS
*****
DRC-300 with IP 192.168.1.10 was successfully updated to v2.1.0.
Press any key to return to the IP ADDRESS MENU.
```

5. Volg de stappen 1 tot en met 4 om de firmware-update te herhalen voor alle resterende DRC-300's op hetzelfde subnet.
6. Als u klaar bent met het bijwerken van de firmware op uw DRC-300's, kunt u het hulpprogramma afsluiten door de volgende opeenvolgende stappen te volgen:
 - Druk op de pagina IP-adresmenu (IP Address Menu) op de X-toets en vervolgens op de Entertoets om terug te gaan naar de pagina Hoofdmenu (Main Menu).
 - Ga verder naar de paragraaf 'Het hulpprogramma afsluiten', gevolgd door de paragraaf 'Verplichte stappen om de firmware-update te voltooien' om het firmware-updateproces af te ronden.

Optie B: De DRC-300-firmware met een lijst IP-adressen bijwerken

Deze optie werkt de firmware op verscheidene DRC-300's automatisch bij met behulp van een lijst IP-adressen. Om een lijst met DRC-300-IP-adressen te genereren, gaat u verder naar Deel A. Als u al een lijst DRC-300-IP-adressen in de vereiste indeling (zie Bijvoegsel A) hebt, kunt u doorgaan naar Deel B.

Raadpleeg Bijvoegsel B voor probleemoplossing als er foutmeldingen verschijnen

Deel A: Automatisch een lijst met DRC-300-IP-adressen genereren

1. Druk op de pagina IP-adresmenu (IP Address Menu) op de toets 2 en druk vervolgens op de Entertoets.

OPMERKING: *De gegenereerde lijst bevat alleen de IP-adressen van de DRC-300's die zich op hetzelfde subnet van het netwerk bevinden als de pc waarop het hulpprogramma draait en die binnen de laatste 180 minuten gecommuniceerd hebben met de pc waarop het hulpprogramma draait.*

2. Nadat u de afwijzing van aansprakelijkheid hebt gelezen, drukt u op de Y-toets en vervolgens op de Entertoets om door te gaan.

OPMERKING: *Als u wilt terugkeren naar het voorgaande menu, drukt u op de X-toets en vervolgens op de Entertoets.*

```
*****
ATTENTION - This choice generates a list of IP addresses for all DRC-300s on the subnet.
*****
DISCLAIMER

The generated list will only include DRC-300s that have satisfied the following 2 conditions -
  1. The DRC-300s and the PC running the tool have communicated within the last 180 minutes (3hrs).
  2. The DRC-300s and the PC running the tool are on the same subnet.
*****

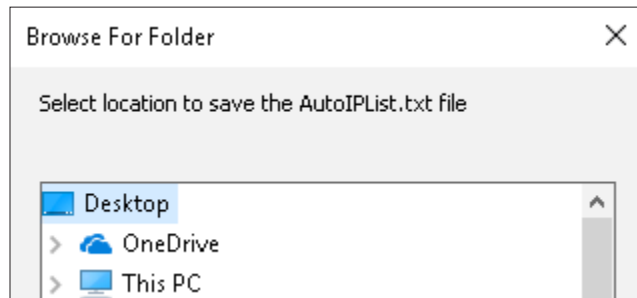
Press
  - Y if you have read the above disclaimer and want to proceed.
  - X if you want to return to the previous menu.

Select Y or X - _
```

- Nadat u de afwijzing van aansprakelijkheid hebt gelezen en Y hebt geselecteerd om door te gaan, selecteert u de locatie waar u de gegenereerde lijst IP-adressen wilt opslaan. Druk op OK. De lijst wordt op de gespecificeerde locatie opgeslagen en krijgt automatisch de naam "AutoIPList.txt".

OPMERKING: Als u geen locatie selecteert, leidt dit tot een fout.

OPMERKING: Als er een bestaand "AutoIPList.txt"-bestand op de geselecteerde locatie aanwezig is, krijgt het bestaande bestand automatisch een nieuwe naam door een tijdstempel toe te voegen van het moment waarop het bestand een nieuwe naam kreeg.



- Er wordt een succesmelding weergegeven die bevestigt dat de lijst gegenereerd is en het aantal DRC-300's aangeeft dat op het subnet gevonden is. Druk op een willekeurige toets om terug te gaan naar de pagina IP-adresmenu (IP Address Menu).

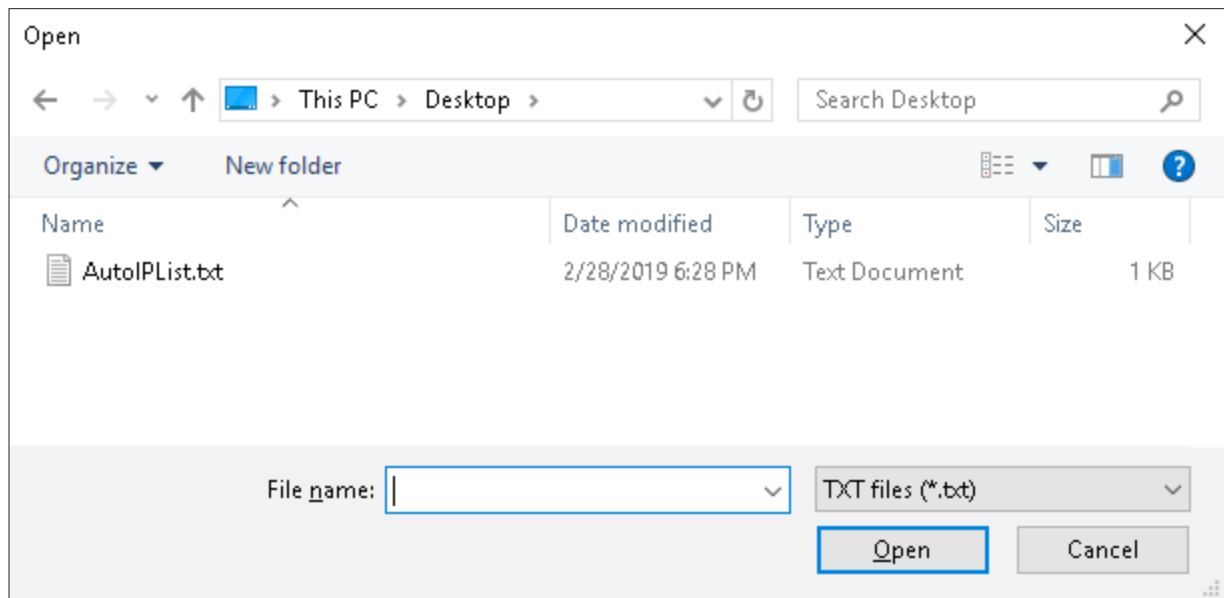
```
*****
SUCCESS
*****
The list has been generated.
It is located at "C:\Users\Desktop\AutoIPList.txt".
1 APOC DRC-300s were found on the network.
Review and confirm the IP addresses on the generated list against your records
before proceeding with the firmware update.
Press any key to return to the IP ADDRESS MENU.
```

- De gegenereerde lijst DRC-300-IP-adressen wordt automatisch op de in stap 3 van deze paragraaf geselecteerde maplocatie opgeslagen. Maak een kruisverwijzing naar deze lijst met uw IP-adresrecords.
- Ga verder naar Deel B om de gegenereerde lijst te gebruiken om de DRC-300-firmware bij te werken.

Deel B: De DRC-300-firmware met een lijst IP-adressen bijwerken

1. Als u doorgaat vanaf Deel A, ga dan naar stap 2. Als u een lijst IP-adressen gebruikt die NIET zoals in Deel A is gegenereerd, moet u controleren of de lijst de vereiste indeling heeft, voordat u verder gaat (raadpleeg Aanhangsel A).
2. Druk op de pagina IP-adresmenu (IP Address Menu) op de toets 3 en vervolgens op de Entertoets.
3. Selecteer het bestand dat de lijst met IP-adressen voor de doel-DRC-300's bevat en selecteer Openen (Open).

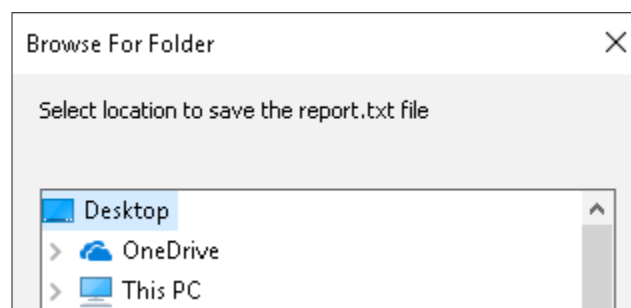
OPMERKING: Als u geen locatie selecteert, leidt dit tot een fout.



4. Selecteer de locatie waar het hulpprogramma het rapportbestand opslaat dat de resultaten van de firmware-update bevat. Druk op OK. Het verslag krijgt automatisch de naam "Report.txt".

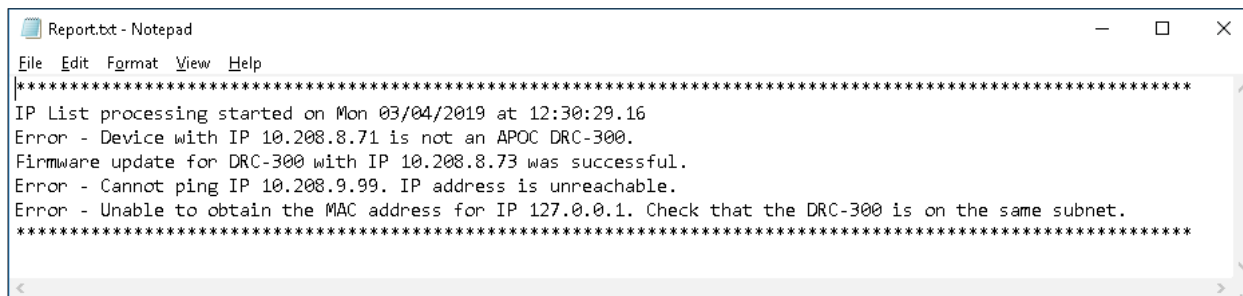
OPMERKING: Als u geen locatie selecteert, leidt dit tot een fout.

OPMERKING: Als er een bestaand "Report.txt"-bestand op de geselecteerde locatie aanwezig is, worden de laatste resultaten aan de inhoud van het Report.txt"-bestand toegevoegd.



5. Het firmware-updatehulpprogramma probeert de firmware voor elke DRC-300 op de IP-adressenlijst bij te werken. Elke poging eindigt met een succes- of foutmelding waarna automatisch wordt doorgegaan met het volgende IP-adres op de lijst.

- Nadat alle IP-adressen op de lijst zijn verwerkt, opent het hulpprogramma automatisch het rapportbestand.



```
Report.txt - Notepad
File Edit Format View Help
*****
IP List processing started on Mon 03/04/2019 at 12:30:29.16
Error - Device with IP 10.208.8.71 is not an APOC DRC-300.
Firmware update for DRC-300 with IP 10.208.8.73 was successful.
Error - Cannot ping IP 10.208.9.99. IP address is unreachable.
Error - Unable to obtain the MAC address for IP 127.0.0.1. Check that the DRC-300 is on the same subnet.
*****
```

- Sluit het rapport om terug te gaan naar de pagina IP-adresmenu (IP Address Menu).
- U sluit het hulpprogramma af door de onderstaande reeks stappen te volgen:
 - Druk op de pagina IP-adresmenu (IP Address Menu) op de X-toets en druk vervolgens op de Entertoets om terug te gaan naar de pagina Hoofdmenu (Main Menu).
 - Ga verder naar de paragraaf 'Het hulpprogramma afsluiten' gevolgd door de paragraaf 'Verplichte stappen om de firmware-update te voltooien' om het firmware-updateproces af te ronden.

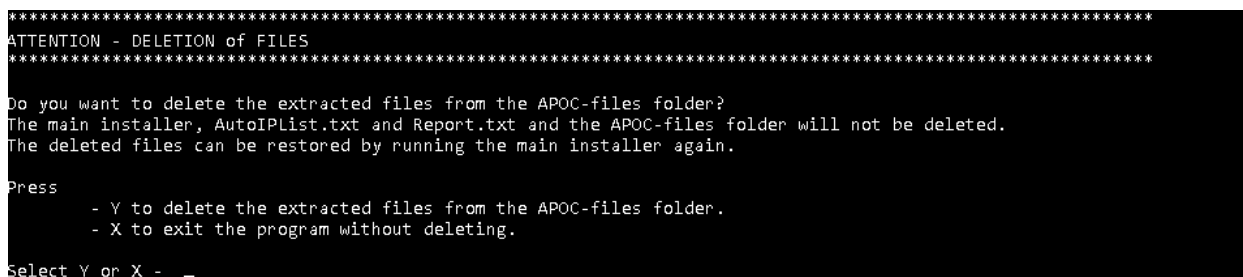
Het hulpprogramma afsluiten

- Om het hulpprogramma af te sluiten, volgt u de instructies op het scherm om naar de pagina Hoofdmenu (Main Menu) te navigeren.
- Druk op de pagina Hoofdmenu (Main Menu) op de X-toets en druk vervolgens op Enter om het hulpprogramma af te sluiten.
- Kies op de pagina Let op – Bestanden worden gewist (Attention – Deletion of Files) een van de volgende opties:
 - Druk op de Y-toets en vervolgens op Enter om alle geëxtraheerde bestanden te wissen als het hulpprogramma wordt afgesloten.

OPMERKING: Het uitvoerbare hoofdbestand “DRC-300 FW Update Utility.exe”, het bestand “AutoIPList.txt”, het bestand “Report.txt” en de map “APOC-Files” (als deze is aangemaakt) worden niet gewist.

- Druk op de X-toets en vervolgens op Enter om het hulpprogramma af te sluiten zonder de geëxtraheerde bestanden te wissen.

OPMERKING: Als de geëxtraheerde bestanden niet zijn gewist, leidt een hernieuwde uitvoering van “DRC-300 FW Update Utility.exe” tot een prompt waarin gevraagd wordt of de bestaande bestanden overschreven mogen worden (als dezelfde locatie voor de extractie van de bestanden is geselecteerd). Het is acceptabel „Ja voor alle” (“Yes to All”) of „Nee voor alle” (“No to All”) te kiezen.



```
*****
ATTENTION - DELETION of FILES
*****
Do you want to delete the extracted files from the APOC-files folder?
The main installer, AutoIPList.txt and Report.txt and the APOC-files folder will not be deleted.
The deleted files can be restored by running the main installer again.
Press
- Y to delete the extracted files from the APOC-files folder.
- X to exit the program without deleting.
Select Y or X -
```

- Ga verder naar de paragraaf 'Verplichte stappen om de firmware-update te voltooien'.

Verplichte stappen om de firmware-update te voltooien

OPMERKING: De onderstaande stappen moeten voor elke DRC-300 worden uitgevoerd om het firmware-updateproces te voltooien nadat u het DRC-300-firmware-updatehulpprogramma hebt gebruikt.

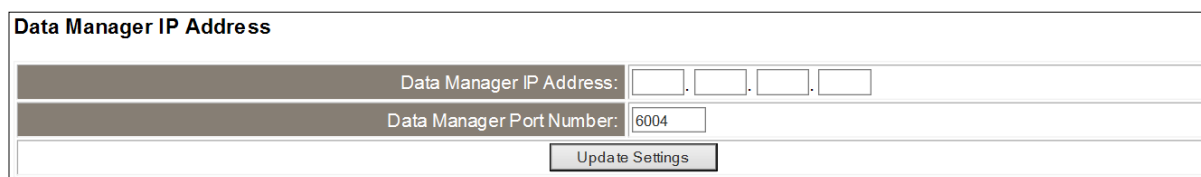
1. Open het aanmeldscrem voor configuratie (Configuration Login) van de DRC-300 door het IP-adres van de DRC-300 in de adresbalk van een internetbrowser in te voeren.

OPMERKING: In het onwaarschijnlijke geval dat de pagina Configuratie (Configuration) van de DRC-300 niet toegankelijk is via het IP-adres, is het mogelijk dat de DRC-300 is teruggezet op de fabrieksinstellingen. Gebruik het technische i-STAT-bulletin: i-STAT 1-downloader/oplader (modelnummer DRC-300) (art: 728690), beschikbaar op de website van Abbott Point of Care, om de DRC-300 opnieuw te configureren.

2. Controleer linksonder op het aanmeldscrem voor configuratie (Configuration Login) van de DRC-300 of de firmwareversie 2.1.0 is.



3. Voer het wachtwoord in en druk op Aanmelden (Login).
4. Selecteer Configureren (Configure) op de pagina Huidige instellingen (Current Settings) om de pagina Configuratiecommunicatie-instellingen (Configuration Communication Settings) te openen.
5. Verifieer op de pagina Communicatie-instellingen configureren (Configure Communication Settings) het IP-adres van de gegevensbeheerder (Data Manager IP Address) voor uw faciliteit. Als het IP-adres van de gegevensbeheerder (Data Manager IP Address) is geverifieerd, drukt u op Instellingen bijwerken (Update Settings).



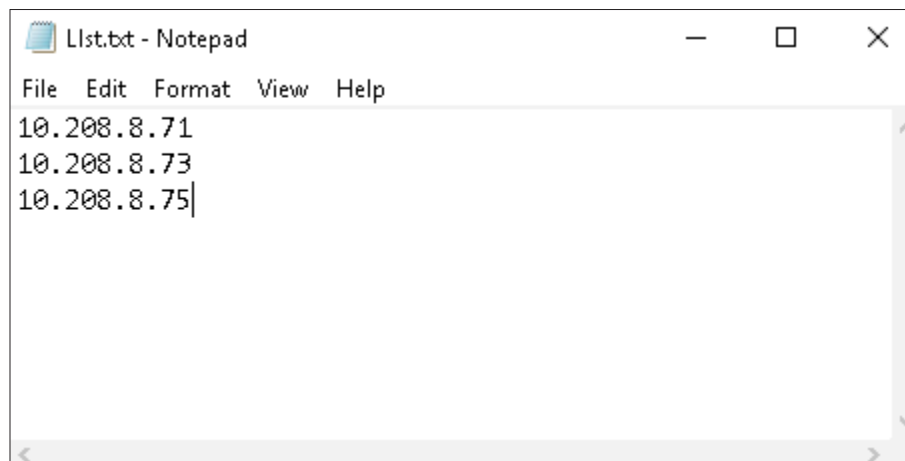
6. Meld u af bij de pagina Communicatie-instellingen configureren (Configure Communication Settings) en sluit de internetbrowser.
7. De DRC-300-firmware-update is voltooid en het apparaat is klaar voor gebruik.
8. Herhaal de stappen 1 tot en met 7 voor elke DRC-300.

Bijvoegsel A: Indeling van de lijst IP-adressen

OPMERKING: Alle weergegeven IP-adressen dienen alleen als voorbeeld.

Het firmware-updatehulpprogramma van de DRC-300 heeft een functie om de firmware van DRC-300's met een lijst IP-adressen bij te werken. In deze modus verwerkt het hulpprogramma automatisch elk IP-adres op de lijst. Het hulpprogramma voert dezelfde controles uit als wanneer er één IP-adres van DRC-300-firmware tegelijk wordt bijgewerkt (d.w.z. als het doel-IP-adres een DRC-300 is, het doel-IP-adres bereikbaar is, etc.). De lijst IP-adressen moet de volgende indeling hebben:

1. Tekstbestand (.txt)
2. Eén (1) IP-adres per regel (zie het onderstaande voorbeeld)



Bijvoegsel B: Probleemoplossing

Als...	Niet...	Dan zou een mogelijke oorzaak kunnen zijn...	Actie/oplossing	Voorbeeld van weergegeven bericht
Er een rode foutmelding wordt weergegeven die aangeeft dat het apparaat dat bij het ingevoerde IP-adres hoort	een DRC-300 is bereikbaar is	Onjuist ingevoerd IP-adres.	Het firmware-updateproces wordt niet gestart. Druk op een willekeurige toets om terug te gaan naar de pagina IP-adresmenu (IP Address Menu) en voer het juiste IP-adres in.	***** ERROR ***** Device with IP 10.208.8.71 is not an APOC DRC-300. Press any key to return to the IP ADDRESS MENU.
		Het apparaat met het ingevoerde IP-adres is geen DRC-300.	Het firmware-updateproces wordt niet gestart. Druk op een willekeurige toets om terug te gaan naar de pagina IP-adresmenu (IP Address Menu) en voer een IP-adres van een DRC-300 in.	
		De doel-DRC-300 bevindt zich niet op hetzelfde subnet van het netwerk als de pc waarop het firmware-updatehulpprogramma draait.	Het firmware-updateproces wordt niet gestart. Druk op een willekeurige toets om terug te gaan naar de pagina IP-adresmenu (IP Address Menu). Controleer of de DRC-300 zich op hetzelfde subnet van het netwerk bevindt als de pc waarop het firmware-updatehulpprogramma draait.	***** ERROR ***** Cannot ping IP 10.208.9.24. IP address is unreachable. Press any key to return to the IP ADDRESS MENU.
Er een rode foutmelding wordt weergegeven die aangeeft dat een lijst IP-adressen	kan worden gegenereerd	Er zijn geen DRC-300's op hetzelfde subnet van het netwerk als de pc waarop het firmware-updatehulpprogramma draait.	Druk op een willekeurige toets om terug te gaan naar de pagina IP-adresmenu (IP Address Menu). Installeer het firmware-updatehulpprogramma op de pc die zich op hetzelfde subnet van het netwerk als de DRC-300's bevindt.	***** ERROR ***** The list could not be generated. No APOC DRC-300 found on the network. Press any key to return to the IP ADDRESS MENU.
		De DRC-300's hebben binnen de laatste 180 minuten niet gecommuniceerd met de pc waarop het firmware-updatehulpprogramma wordt uitgevoerd.	Druk op een willekeurige toets om terug te gaan naar de pagina IP-adresmenu (IP Address Menu). Ping de IP-adressen van de DRC-300's vanaf de pc waarop het firmware-updatehulpprogramma wordt uitgevoerd, om te bevestigen dat de DRC's en de pc met elkaar kunnen communiceren. Genereer de lijst opnieuw.	

i-STAT is een handelsmerk van de groep Abbott-bedrijven in verschillende rechtsgebieden.