



ΟΔΗΓΙΕΣ ΓΙΑ ΤΗΝ ΕΝΗΜΕΡΩΣΗ ΤΟΥ ΛΟΓΙΣΜΙΚΟΥ ΤΟΥ i-STAT 1 ANALYZER ΜΕ ΤΗ ΧΡΗΣΗ ΤΟΥ www.globalpointofcare.abbott

Επισκόπηση

Αυτό το Τεχνικό Δελτίο έχει δημιουργηθεί ειδικά για να σας καθοδηγήσει στη διαδικασία ενημέρωσης του λογισμικού στον ή στους i-STAT 1 Analyzer που διαθέτετε. Αυτή η διαδικασία θα πρέπει να διαρκέσει λιγότερα από 10 λεπτά για τον πρώτο αναλυτή και λιγότερο χρόνο για τους πρόσθετους αναλυτές.

Γιατί οι i-STAT Analyzer χρειάζονται ενημερώσεις λογισμικού;

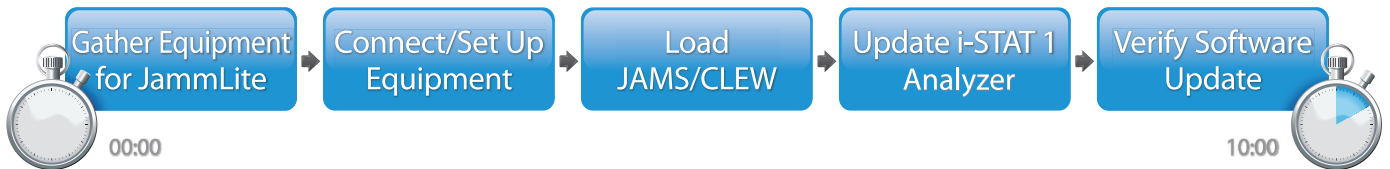
Το σύστημα i-STAT 1 έχει σχεδιαστεί ώστε να ελαχιστοποιεί την επίδραση του χειριστή στα παρεχόμενα αποτελέσματα.

Λόγω των συνεχών βελτιώσεων της διαδικασίας κατασκευής του συστήματος i-STAT, είναι απαραίτητο κατά καιρούς να επικαιροποιούνται οι τιμές τυποποίησης, ώστε να επιτυγχάνεται η μακροχρόνια σταθερότητα της απόδοσης. Αυτές οι ενημερώσεις είναι ισοδύναμες με την χειροκίνητη ρύθμιση της βαθμονόμησης σε έναν παραδοσιακό εργαστηριακό αναλυτή.

Το νέο λογισμικό CLEW —που παρέχεται δύο φορές τον χρόνο— επαναρρυθμίζει αυτές τις τιμές τυποποίησης και ενσωματώνει προσαρμογές στο εσωτερικό σύστημα παρακολούθησης της ποιότητας. Το νέο λογισμικό JAMS δίνει τη δυνατότητα στον i-STAT 1 Analyzer να αναγνωρίζει τους νέους τύπους φυσιγγίου που κυκλοφορούν και να χρησιμοποιεί τυχόν νέα χαρακτηριστικά.

Επισκόπηση διαδικασίας JammLite

Είτε γίνεται ενημέρωση ενός, δύο ή πολλών i-STAT 1 Analyzer, η διαδικασία JammLite πρέπει να χρησιμοποιείται για την ενημέρωση του i-STAT 1 Analyzer. Αυτή η διαδικασία επισημαίνεται στο παρακάτω διάγραμμα.



Το i-STAT προορίζεται για *in vitro* διαγνωστική χρήση.

Προαιρετικά βήματα

Αφού ενημερωθεί ο πρώτος i-STAT 1 Analyzer με τη χρήση του βοηθητικού προγράμματος JammLite, μπορούν να ενημερωθούν και πρόσθετοι i-STAT 1 Analyzer, με τον ίδιο τρόπο ή με τη χρήση της μεθόδου Αναλυτή προς Αναλυτή.

1. Update with
JammLite Utility

Ή

2. Update with the
Analyzer-to-Analyzer Process

Επιλογή της καλύτερης μεθόδου ενημέρωσης του i-STAT 1 Analyzer

JammLite

Να ενημερώνετε πάντοτε τον πρώτο αναλυτή i-STAT 1 Analyzer με τη χρήση της μεθόδου JammLite. Είναι καλύτερο να ενημερώσετε όλους τους αναλυτές μέσω του JammLite εάν είναι διαθέσιμοι και κοντά στον υπολογιστή που θα χρησιμοποιήσετε για την εκτέλεση του JammLite.

Αναλυτής προς Αναλυτή

Η μέθοδος Αναλυτή προς Αναλυτή είναι μια καλή επιλογή αφού ενημερωθεί ο πρώτος αναλυτής μέσω του JammLite και οι άλλοι αναλυτές που χρειάζονται ενημέρωση δεν βρίσκονται κοντά στον υπολογιστή που χρησιμοποιήθηκε για την εκτέλεση του βοηθητικού προγράμματος JammLite.

i-STAT/DE


Οι χρήστες του i-STAT/DE που θα ήθελαν να ενημερώσουν τους i-STAT 1 Analyzer μέσω του i-STAT/DE, ως συμβουλευτούν τη ενότητα «Επιλογές δικτύου για την ενημέρωση του i-STAT 1 Analyzer» χρησιμοποιώντας τον ιστότοπο www.globalpointofcare.abbott.

Οδηγίες για τη χρήση αυτού του Τεχνικού Δελτίου


Ενότητες με χρωματική κωδικοποίηση

Αυτό το δελτίο περιέχει ενότητες με χρωματική κωδικοποίηση, για τον εύκολο εντοπισμό των βημάτων που σχετίζονται με τις διάφορες μεθόδους ενημέρωσης των i-STAT 1 Analyzer.

Αριθμημένα βήματα, με χρωματική κωδικοποίηση

Όπως αναφέρεται παραπάνω, υπάρχουν αρκετές επιλογές για την ενημέρωση των i-STAT 1 Analyzer. Τα αριθμημένα βήματα με χρωματική κωδικοποίηση βοηθούν στην καθοδήγηση του χρήστη σε μια επιλεγμένη διαδικασία ενημέρωσης, ενώ επίσης παρέχουν οδηγίες μέσα στο δελτίο, εάν ο χρήστης αντιμετωπίσει κάποιο τεχνικό πρόβλημα ή χρειαστεί να επαναλάβει κάποιο βήμα. Για παράδειγμα, το  υποδεικνύει την ενότητα 2 (μέθοδος ενημέρωσης Αναλυτή προς Αναλυτή).

Συμβουλές για την αντιμετώπιση προβλημάτων

Συμβουλές για την αντιμετώπιση προβλημάτων ενσωματώνονται σε ολόκληρο το τεχνικό δελτίο, όπου απαιτείται. Αυτές οι συμβουλές αναγνωρίζονται από το εικονίδιο  και εμφανίζονται στη δεξιά πλευρά της σελίδας.

Ακολουθήστε αυτά τα βήματα για ενημέρωση με το βοηθητικό πρόγραμμα JammLite

Συγκέντρωση εξοπλισμού για το JammLite

Βοηθητικό πρόγραμμα i-STAT 1 JammLite

1.1

Προτού αρχίσετε τη διαδικασία, βεβαιωθείτε ότι έχετε διαθέσιμο όλον τον απαιτούμενο εξοπλισμό:

- Υπολογιστή με:
 - Windows 10 ή Windows 11
 - Μια σειριακή θύρα με 9 ακίδες ή μια θύρα USB (εάν χρησιμοποιείτε DRC-300)
 - Πρόσβαση στον ιστότοπο globalpointofcare.abbott
- Εξοπλισμός συστήματος i-STAT:
 - (1) Σειριακός Downloader/ Recharger (DRS-300) ή DRC-300
ή
 - (2) Σειριακός Downloader (DS-300)
 - (3) Παροχή ρεύματος για το Downloader
 - (4) i-STAT 1 Analyzer
 - (5) Σειριακό καλώδιο μόντεμ 9 ακίδων null που παρέχεται με το σύστημα λήψης DS-300 ή DRS-300
 - (6) Καλώδιο USB που παρέχεται με το DRC-300
 - (7) Electronic Simulator



Όταν χρησιμοποιείτε DS-300 ή DRS-300, απαιτείται υπολογιστής με παραδοσιακή σειριακή θύρα 9 ακίδων. Εάν ο υπολογιστής δεν διαθέτει, ακολουθήστε την εσωτερική διαδικασία τεχνικής υποστήριξης (δηλαδή, επικοινωνήστε με το τμήμα πληροφορικής ή με το πρόσωπο που είναι υπεύθυνο για την υποστήριξη των υπολογιστών στο γραφείο σας). Υποδείξτε ότι για τη διαδικασία ενημέρωσης του λογισμικού i-STAT 1 απαιτούνται:

- μια σειριακή θύρα με 9 ακίδες

Χρειάζεστε τεχνική υποστήριξη;

Καλέστε τον εκπρόσωπο των υπηρεσιών υποστήριξης.



1.2

Βεβαιωθείτε ότι ο i-STAT 1 Analyzer έχει επαρκή τάση μπαταρίας (7,5 volt ή υψηλότερη).

Για να το κάνετε:

- Πατήστε το πλήκτρο **On/Off** (Λειτουργίας) (ⓘ)
- Πατήστε το πλήκτρο **Menu** (Μενού)
- Πατήστε **1** για το παράθυρο Analyzer Status (Κατάσταση αναλυτή)
- Επιβεβαιώστε την τάση της μπαταρίας



Εάν έχετε επαναφορτιζόμενες μπαταρίες, φορτίστε τον αναλυτή σας ωσότου να έχει τουλάχιστον 7,5 volt.



Επαναφορτιζόμενες μπαταρίες



Εάν έχετε αναλώσιμες μπαταρίες, αντικαταστήστε με καινούριες.



Αναλώσιμες μπαταρίες

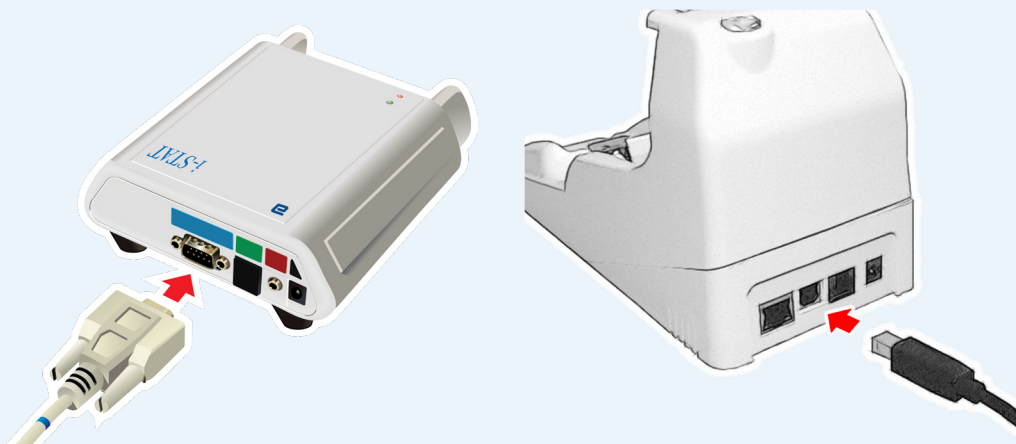
Σύνδεση/Ρύθμιση εξοπλισμού

Βοηθητικό πρόγραμμα i-STAT 1 JammLite

1.3

Εάν χρησιμοποιείτε σειριακό σύστημα λήψης ή σειριακό σύστημα λήψης/επαναφόρτισης, συνδέστε το i-STAT 1 Serial Downloader στη σειριακή θύρα 9 ακίδων στο πίσω μέρος του υπολογιστή με το σειριακό καλώδιο μόντεμ null 9 ακίδων, όπως φαίνεται στην εικόνα.

Εάν χρησιμοποιείτε DRC-300, συνδέστε το DRC-300 στη θύρα USB στο πίσω μέρος του υπολογιστή με το καλώδιο USB, όπως φαίνεται στην εικόνα. **Σημείωση:** Αυτές οι οδηγίες προϋποθέτουν ότι το DRC-300 έχει ήδη εγκατασταθεί σύμφωνα με την Ενότητα 6 του Εγχειριδίου συστήματος i-STAT 1.



1.4 Συνδέστε την παροχή ρεύματος:

- στο i-STAT 1 Serial Downloader ή Serial Downloader/Recharger και
- σε μια επίτοιχη παροχή ή πολύπριζο



Όταν τροφοδοτείται ρεύμα στο σειριακό σύστημα λήψης, θα ανάψει μια πράσινη ενδεικτική λυχνία.

Όταν τροφοδοτείται ισχύς στο σειριακό σύστημα λήψης/επαναφόρτισης ή στο DRC-300, θα έχει την ίδια όψη που είχε και πριν την τροφοδοσία.

Φόρτωση του JAMS/CLEW

Βοηθητικό πρόγραμμα i-STAT 1 JammLite

1.5 Κλείστε όλα τα προγράμματα που είναι ανοιχτά στον υπολογιστή.


1.6 Περιηγηθείτε στην ηλεκτρονική διεύθυνση www.globalpointofcare.abbott > Support (Υποστήριξη) > i-STAT 1 και i-STAT Alinity Support (Υποστήριξη) > i-STAT 1 Resources Login (Σύνδεση πόρων) > Product Software (Λογισμικό προϊόντος) > i-STAT System Software Updates (Ενημερώσεις λογισμικού συστήματος) > Access Software (Προσπέλαση λογισμικού)

1.7 Μεταβείτε στο «Step 2: Download Software File» (Βήμα 2: Λήψη αρχείου ενημέρωσης λογισμικού).

- Κάντε κλικ στο «Download SUXXXXXX.ZIP» (Λήψη SUXXXXXX.ZIP) και αποθηκεύστε το αρχείο στην επιφάνεια εργασίας.
- Κλείστε το παράθυρο «Download Complete» (Η λήψη ολοκληρώθηκε).

1.8

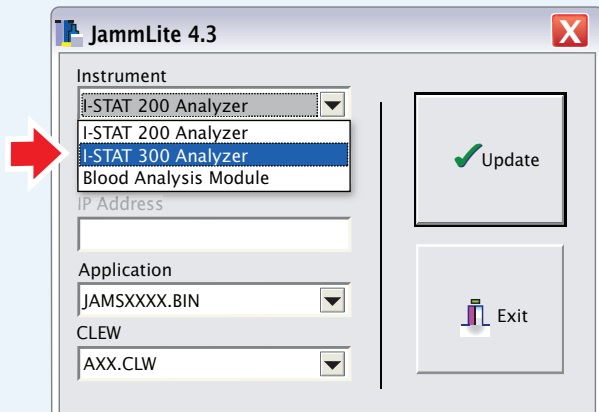
- Περιηγηθείτε στη θέση όπου είναι αποθηκευμένο το αρχείο zip. Κάντε δεξί κλικ στο αρχείο zip του λογισμικού και επιλέξτε Extract All (Εξαγωγή όλων) και πραγματοποιήστε εξαγωγή στην επιφάνεια εργασίας.
- Περιηγηθείτε στην επιφάνεια εργασίας και κάντε κλικ στον φάκελο SUXXXXXX για να τον ανοίξετε.

1.9 Κάντε διπλό κλικ στο αρχείο λογισμικού «SUXXXXXX.exe» για εκτέλεση. Εάν ανοίξει ένα παράθυρο εντολών με προτροπή διαγραφής, απαντήστε «Y» και, στη συνέχεια, πατήστε το Enter. Συνεχίστε να απαντάτε «Y» σε όλες τις προτροπές που εμφανίζονται, ωστόσο κλείσει το παράθυρο εντολών. Επιλέγοντας από τα εικονίδια που εμφανίζονται, κάντε διπλό κλικ στο  JAMMLITE.EXE για να εκκινήσετε το βοηθητικό πρόγραμμα JammLite.



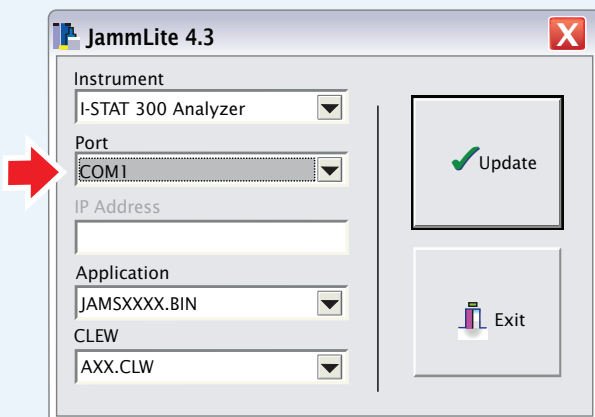
Εάν το πρόγραμμα JammLite δεν εκκινήσει ή εάν εμφανιστεί ένα μήνυμα σφάλματος, επικοινωνήστε με το τμήμα τεχνικής υποστήριξης της APOC και ενημερώστε τον ειδικό υποστήριξης ότι δεν μπορείτε να εκκινήσετε το βοηθητικό πρόγραμμα JammLite.

- 1.10** Στο βοηθητικό πρόγραμμα JammLite, επιλέξτε τον **i-STAT 300 Analyzer** μέσα από το αναπτυσσόμενο μενού Instrument (Όργανο).



- 1.11** Ως προεπιλογή, η θύρα COM με τον χαμηλότερο αριθμό θα επιλεγεί αυτόματα.

Εάν το σύστημα λήψης είναι συνδεδεμένος σε διαφορετική θύρα COM, αλλάξτε την επιλογή σε αυτή τη θύρα COM τώρα.

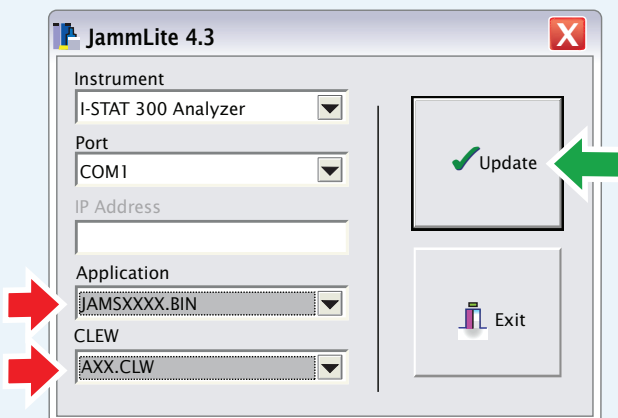


Εάν δεν εμφανίζονται καθόλου θύρες, κλείστε όλα τα ανοιχτά προγράμματα, συμπεριλαμβανομένου του JammLite και, στη συνέχεια, επανεκκινήστε το JammLite.


Εάν το JammLite δεν εμφανίζει ακόμα καθόλου διαθέσιμες θύρες COM, καλέστε εκπρόσωπο των υπηρεσιών υποστήριξης για βοήθεια.

1.12 Ελέγξτε ότι οι επιλογές **Application** (Εφαρμογή) και **CLEW** αντιστοιχούν με τα στοιχεία στο παράθυρο Product Update (Ενημέρωση προϊόντος).

Κάντε κλικ στο κουμπί **Update** (Ενημέρωση).



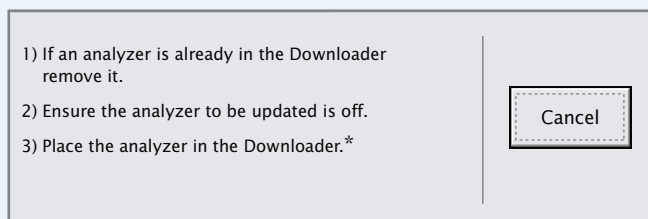
Σημείωση: Οι αριθμοί στα πεδία **Application** (Εφαρμογή) και **CLEW** παρέχονται αποκλειστικά ως παράδειγμα. Οι «αριθμοί» έχουν αντικατασταθεί από X στο παράδειγμα πάνω και θα αλλάξουν με κάθε ενημέρωση προϊόντος.

 Εάν προκύψει κάποιο σφάλμα, ελέγξτε τη σειριακή σύνδεση μεταξύ του συστήματος λήψης/επαναφόρτισης και του υπολογιστή, καθώς και τη σύνδεση τροφοδοσίας στο σύστημα λήψης.

Εάν οι συνδέσεις έχουν γίνει σωστά, επιλέξτε διαφορετική θύρα **COM** (**Μην επιλέξετε TCP/IP**) μέσα από το αναπτυσσόμενο μενού και κάντε κλικ στην επιλογή **Update** (Ενημέρωση).

Εάν τα σφάλματα επιμένουν αφού δοκιμάσετε όλες τις θύρες COM που αναφέρονται στο JammLite, επαληθεύστε τον σειριακό αριθμό του συστήματος λήψης και καλέστε εκπρόσωπο της τεχνικής υποστήριξης APOC για βοήθεια.

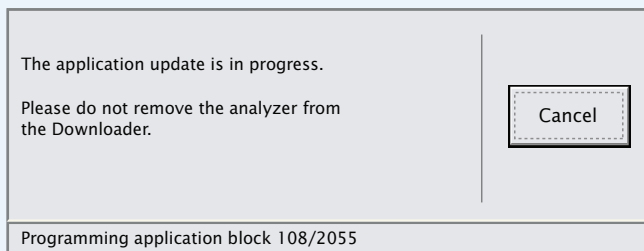
1.13 Ακολουθήστε τις οδηγίες στην οθόνη.



*Εάν χρησιμοποιείτε το σειριακό σύστημα λήψης/επαναφόρτισης, θα ανάψει μια **μπλε ενδεικτική λυχνία** όταν ο αναλυτής έχει τοποθετηθεί σωστά μέσα σε αυτό. Εάν χρησιμοποιείτε το σειριακό σύστημα λήψης, θα ανάψει μια **κόκκινη ενδεικτική λυχνία** όταν ο αναλυτής έχει τοποθετηθεί σωστά μέσα σε αυτό.

1.14

Όταν η ενημέρωση βρίσκεται σε εξέλιξη, θα εμφανιστεί η ακόλουθη οθόνη:

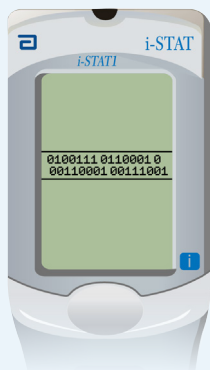


Εάν δεν δείτε την οθόνη που εμφανίζεται στα αριστερά—

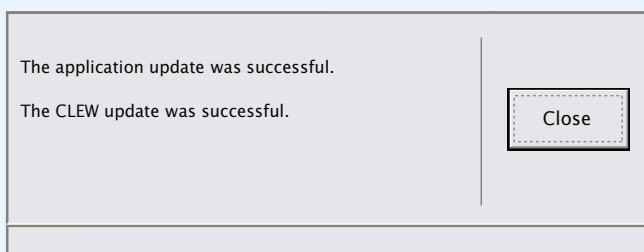
—αναγνωρίστε το ή τα μηνύματα σφάλματος και κάντε κλικ στο **OK**.

Επιστροφή στο Βήμα **1.12**

Ο αναλυτής που λαμβάνει θα έχει μια σειρά από 1 και 0 στην οθόνη, κάτι που σημαίνει ότι λαμβάνει το λογισμικό.

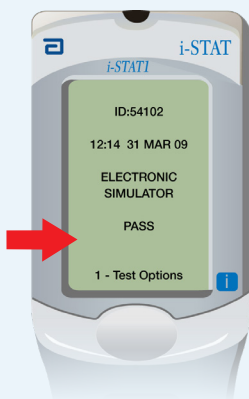


Μη μετακινήσετε τον αναλυτή ωσότου εμφανιστεί η οθόνη επιτυχίας.



1.15 Λειτουργήστε τον ηλεκτρονικό προσομοιωτή στον αναλυτή.

Όταν τελειώσει ο προσομοιωτής, θα πρέπει να εμφανιστεί η ένδειξη PASS (Επιτυχία).



Εάν δεν εμφανιστεί η ένδειξη **PASS** (Επιτυχία), λειτουργήστε και πάλι τον ηλεκτρονικό προσομοιωτή. Εάν η επανειλημμένη προσπάθεια στον ηλεκτρονικό προσομοιωτή αποτύχει, επικοινωνήστε με τον αντιπρόσωπο των υπηρεσιών υποστήριξης.




Για πρόσθετες πληροφορίες σχετικά με τη λειτουργία του ηλεκτρονικού προσομοιωτή, βλ.:

- Ενότητα 14 του εγχειριδίου του συστήματος i-STAT 1, ή
- Η ενότητα Εισαγωγή και Έναρξη του εγχειριδίου του συστήματος i-STAT για τις εξετάσεις που έχουν αποποιηθεί

Συγχαρητήρια. Η διαδικασία για την ενημέρωση του πρώτου i-STAT 1 Analyzer έχει ολοκληρωθεί.

Εξετάστε τις παρακάτω επιλογές για πρόσθετες οδηγίες.

Εάν δεν υπάρχουν πρόσθετοι αναλυτές προς ενημέρωση, η διαδικασία έχει ολοκληρωθεί:

- Κάντε κλικ στο κουμπί  στην επάνω δεξιά γωνία της οθόνης του λογισμικού
- Κλείστε όλα τα άλλα ανοιχτά πλαίσια
- Επιβεβαιώστε όλα τα μηνύματα

Εάν υπάρχουν πρόσθετοι αναλυτές προς ενημέρωση μέσω του JammLite:

- Κάντε κλικ στο **Close** (Κλείσιμο)
- Επαναλάβετε τα βήματα **1.12** έως **1.15**

Εάν υπάρχουν πρόσθετοι αναλυτές προς ενημέρωση με τη διαδικασία Αναλυτή προς Αναλυτή:

- Μεταβείτε στο

2. Update with the Analyzer-to-Analyzer Process

Update with
JammLite Utility

2. Update with the
Analyzer-to-Analyzer Process

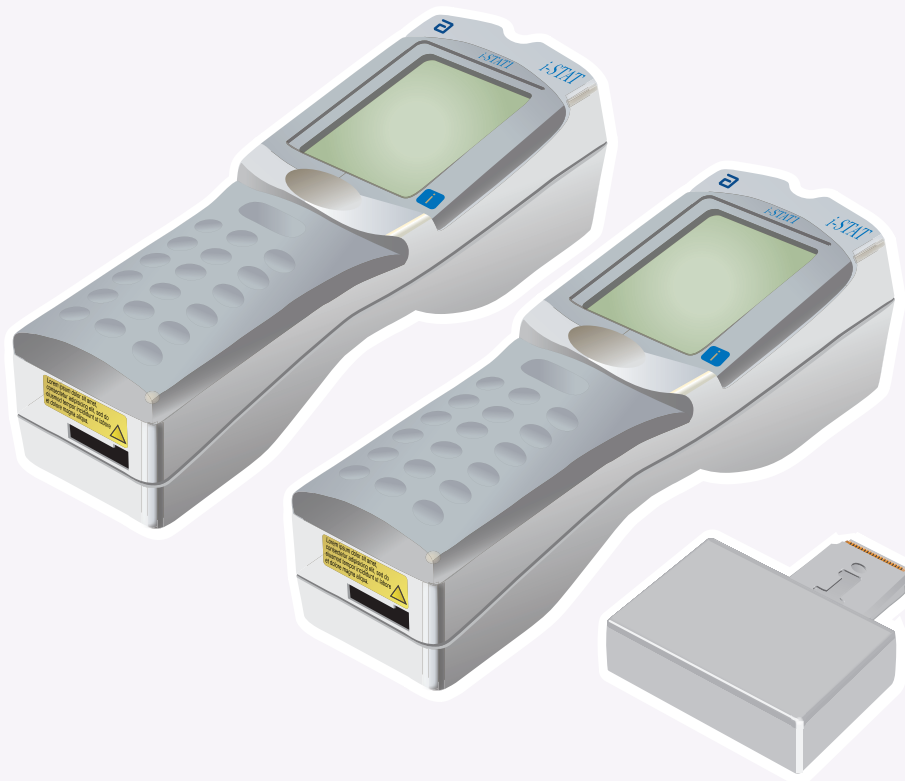
Αφού ενημερώσετε τον πρώτο i-STAT 1 Analyzer, ακολουθήστε αυτά τα βήματα για να ενημερώσετε πρόσθετους αναλυτές με τη διαδικασία Αναλυτή προς Αναλυτή

Συγκέντρωση όλου του εξοπλισμού

Αναλυτής προς Αναλυτή

2.1 Προτού αρχίσετε τη διαδικασία, βεβαιωθείτε ότι έχετε διαθέσιμο όλον τον απαιτούμενο εξοπλισμό:

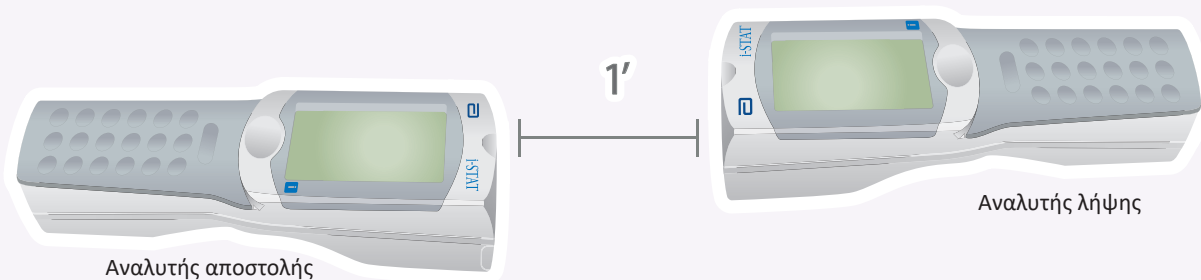
- Πρόσφατα ενημερωμένο i-STAT 1 Analyzer (αναφέρεται σε αυτήν την ενότητα ως αναλυτής αποστολής), φορτισμένο σε τάση 7,5 volt ή υψηλότερη*
- Τη μονάδα του αναλυτή προς ενημέρωση (αναφέρεται σε αυτήν την ενότητα ως αναλυτής λήψης), φορτισμένη σε τάση 7,5 volt ή υψηλότερη*
- Ηλεκτρονικό προσομοιωτή



* Για πληροφορίες σχετικά με τον έλεγχο της ισχύος της μπαταρίας βλ. βήμα **1.2**

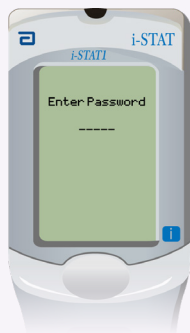
2.2 Βεβαιωθείτε ότι η τροφοδοσία είναι **off** (απενεργοποιημένη) στον αναλυτή λήψης.

2.3 Τοποθετήστε τον αναλυτή αποστολής και λήψης σε μια επίπεδη επιφάνεια με τα παράθυρα υπερύθρων (IR) ευθυγραμμισμένα, σε απόσταση περίπου 30,4 cm (1 ft).



2.4 Επιλέξτε **on** (ενεργοποίηση) για τον αναλυτή αποστολής, πατήστε το **MENU** (Μενού) και επιλέξτε **7-Utility** (Βοηθητικό πρόγραμμα).

2.5 Όταν εμφανιστεί μήνυμα προτροπής για κωδικό πρόσβασης, πατήστε **ENT** και συνεχίστε.



Σημείωση: Η Abbott Point of Care συνιστά να αλλάξει ο προεπιλεγμένος κωδικός πρόσβασης.



Εάν δεν είχε καταχωριστεί ο σωστός κωδικός πρόσβασης, δεν θα εμφανιστεί το μενού Utility (Βοηθητικό πρόγραμμα). Ελέγξτε για σφάλματα καταχώρισης δεδομένων και προσπαθήστε και πάλι.

Εάν και πάλι δεν το κατορθώσετε, καλέστε το τμήμα τεχνικής υποστήριξης της APOC και υποδείξτε:

- Ότι έχει επιχειρηθεί ενημέρωση Αναλυτή προς Αναλυτή
- Ότι ο κωδικός πρόσβασης για το μενού Utility (Βοηθητικό πρόγραμμα) είναι άγνωστος

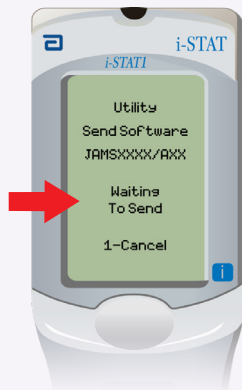
Εάν αυτό δεν λειτουργήσει, χρειάζεται κωδικός πρόσβασης. Εισαγάγετε τον κωδικό πρόσβασης που ορίστηκε από το ίδρυμά σας και πατήστε το **ENT**.

2.6 Στο μενού Utility (Βοηθητικό πρόγραμμα):

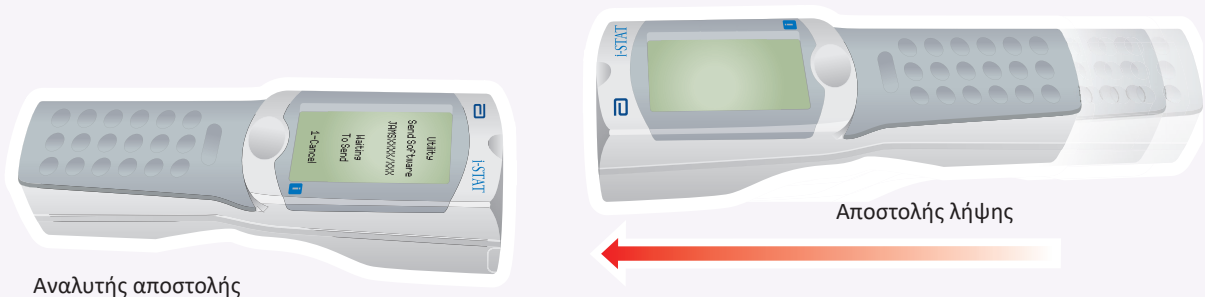
- Πατήστε **1-SEND SOFTWARE**
- Πατήστε **1-SEND**

Βεβαιωθείτε ότι η τροφοδοσία του αναλυτή λήψης είναι **off** (απενεργοποιημένη).

2.7 Όταν στον αναλυτή αποστολής εμφανιστεί η ένδειξη **WAITING TO SEND** (Αναμονή αποστολής):

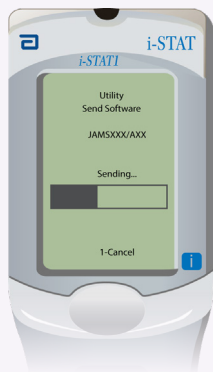


- Διατηρήστε τα παράθυρα υπερύθρων ευθυγραμμισμένα
- Χωρίς να ανασηκώσετε κανέναν από τους αναλυτές από την επίπεδη επιφάνεια μετακινήστε τον αναλυτή λήψης προς τον αναλυτή αποστολής, ωστόσο ο αναλυτής αποστολής να εμφανίσει την ένδειξη **SENDING** (Αποστολή).

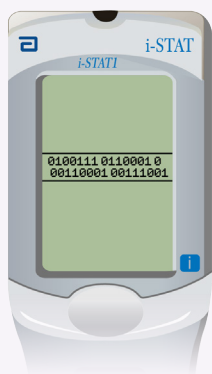


2.8

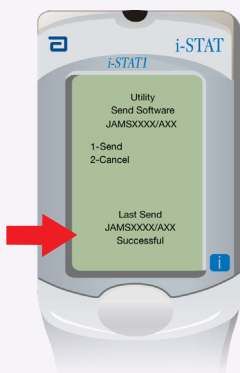
Όταν η ενημέρωση βρίσκεται σε εξέλιξη, ο αναλυτής αποστολής θα εμφανίσει την ένδειξη **SENDING** (Αποστολή), μαζί με μια ράβδο που υποδεικνύει ότι η αποστολή του λογισμικού βρίσκεται σε εξέλιξη.



Ο αναλυτής λήψης θα έχει μια σειρά από 1 και 0 στην οθόνη, κάτι που σημαίνει ότι λαμβάνει το λογισμικό.



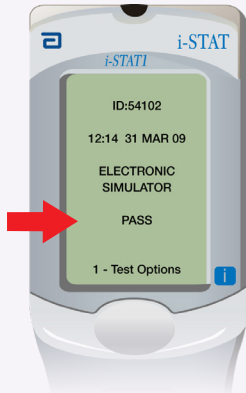
Μη μετακινήσετε τους αναλυτές ωστόσο ο αναλυτής αποστολής επιστρέψει στο μενού Utility (Βοηθητικό πρόγραμμα) και εμφανίσει την ένδειξη **Last Send Successful** (Τελευταία αποστολή επιτυχημένη). Η ενημέρωση έχει πλέον ολοκληρωθεί.



2.9

Λειτουργήστε τον ηλεκτρονικό προσομοιωτή στον αναλυτή που ενημερώθηκε πρόσφατα.

Όταν τελειώσει ο προσομοιωτής, θα εμφανιστεί η ένδειξη PASS (Επιτυχία).



Εάν δεν εμφανιστεί η ένδειξη **PASS** (Επιτυχία), λειτουργήστε και πάλι τον ηλεκτρονικό προσομοιωτή. Εάν η επανειλημμένη προσπάθεια στον ηλεκτρονικό προσομοιωτή αποτύχει, επικοινωνήστε με τον αντιπρόσωπο των υπηρεσιών υποστήριξης.



Για πρόσθετες πληροφορίες σχετικά με τη λειτουργία του ηλεκτρονικού προσομοιωτή, βλ.:

- Ενότητα 14 του εγχειριδίου του συστήματος i-STAT 1 ή
- Την ενότητα Εισαγωγή και Έναρξη του εγχειριδίου του συστήματος i-STAT για τις εξετάσεις που έχουν αποποιηθεί

Συγχαρητήρια. Η διαδικασία για την ενημέρωση του πρόσθετου i-STAT 1 Analyzer έχει ολοκληρωθεί.

Εάν υπάρχουν άλλοι i-STAT 1 Analyzer προς ενημέρωση, επαναλάβετε τα βήματα **2.2** έως **2.9**

Εάν δεν υπάρχουν άλλοι αναλυτές προς ενημέρωση, η διαδικασία έχει ολοκληρωθεί:

© 2023 Abbott. Με την επιφύλαξη παντός δικαιώματος. Όλα τα εμπορικά σήματα που αναφέρονται είναι εμπορικά σήματα του ομίλου εταιρειών Abbott ή των αντίστοιχων κατόχων τους.