



OPCJE SIECIOWE DO AKTUALIZACJI URZĄDZENIA i-STAT 1 ANALYZER ZA POŚREDNICTWEM WITRYNY INTERNETOWEJ www.globalpointofcare.abbott

INFORMACJE OGÓLNE

Niniejszy biuletyn techniczny zredagowano specjalnie w celu podania szczegółowych wskazówek na temat procesu aktualizacji oprogramowania zainstalowanego na urządzeniach i-STAT 1 Analizer przy użyciu jednej z trzech opcji sieciowych:

1. przy użyciu modułu Network Downloader, Downloader/Recharger lub DRC-300 oraz procedury JammLite z wykorzystaniem protokołu TCP/IP,
2. przy użyciu przestrzeni dostosowywania oprogramowania i-STAT/DE oraz modułu Network Downloader, Downloader/Recharger lub DRC-300.

Przed rozpoczęciem na stronie stanu analizatora sprawdzić, czy napięcie akumulatora urządzenia i-STAT 1 Analizer jest wystarczające (co najmniej 7,5 V).

DLACZEGO URZĄDZENIA i-STAT ANALYZER WYMAGAJĄ AKTUALIZACJI OPROGRAMOWANIA?

System i-STAT opracowano w celu wyeliminowania wpływu operatora na uzyskiwane wyniki.

Ze względu na ciągłe doskonalenie procesu produkcji rozwiązania systemu i-STAT należy co pewien czas aktualizować wartości standaryzacji w celu zachowania niezmienności funkcjonowania urządzenia przez długi czas. Aktualizacje te są odpowiednikiem ręcznej regulacji wartości kalibracji w tradycyjnym analizatorze laboratoryjnym.

Nowe oprogramowanie CLEW — dostarczane dwukrotnie w ciągu roku — ponownie ustala wartości standaryzacji i wprowadza modyfikacje wewnętrznego systemu monitorowania jakości. Dzięki nowej aplikacji JAMS urządzenie i-STAT Analizer może rozpoznawać nowe rodzaje wkładów i obsługiwać nowe funkcje.

1. PROCEDURA AKTUALIZACJI PRZY UŻYCIU MODUŁU NETWORK DOWNLOADER ORAZ PROCEDURY JammLite Z WYKORZYSTANIEM PROTOKOŁU TCP/IP

1.1: Przed przystąpieniem do procedury należy przygotować wymagane urządzenia/informacje.

- **Komputer z:**
 - systemem Windows 10 lub Windows 11,
 - dostępem do witryny www.globalpointofcare.abbott.

Wyrób i-STAT służy do diagnostyki *in vitro*.

- **Elementy systemu i-STAT**

(1) Moduł Network Downloader, Downloader/Recharger lub DRC-300

Uwaga: niniejsze instrukcje zakładają, że rodzaje modułów Network Downloader używane w procedurze aktualizacji są już zainstalowane i działają w sieci klienta.

(2) Urządzenie i-STAT 1 Analyzer

(3) Symulator elektroniczny

- **Lista adresów IP modułów Network Downloader używanych w procedurze aktualizacji oprogramowania**

1.2: Zamknąć wszystkie otwarte programy na komputerze.


1.3: Przejść do strony www.globalpointofcare.abbott > Support (Pomoc techniczna) > i-STAT 1 and i-STAT Alinity Support (Pomoc techniczna i-STAT 1 oraz i-STAT Alinity) > i-STAT 1 Resources Login (Logowanie do zasobów i-STAT 1) > Product Software (Oprogramowanie produktu) > i-STAT System Software Updates (Aktualizacje oprogramowania systemu i-STAT) > Access Software (Oprogramowanie dostępowe).

1.4: Przejść do sekcji „Step 2: Download Software Update File” (Krok 2: Pobieranie pliku aktualizacji oprogramowania).

Uwaga: wersje urządzenia i-STAT/DE starsze niż 2.8.0.1 nie są już wspierane. Należy użyć modułu Network Downloader, Downloader/Recharger lub DRC-300 oraz programu JammLite z wykorzystaniem adresu IP (TCP/IP) lub portu (port COM) jako podłączonych szeregowo modułów do pobierania.

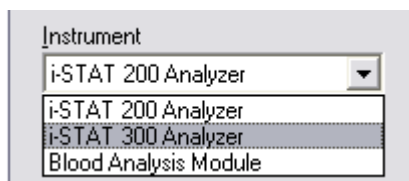
1.5: Przejść do pliku ZIP zapisanego na pulpicie. Kliknąć prawym przyciskiem myszy plik ZIP zawierający oprogramowanie i wybrać polecenie „Wypakuj wszystko” oraz „Wypakuj na pulpit”.

- Przejść do pulpitu i otworzyć folder SUXXXXXX.

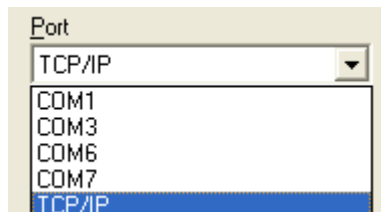
1.6: Dwukrotnie kliknąć plik oprogramowania „SUXXXXXX.exe”, aby go uruchomić. Jeśli zostanie otwarte okno polecenia z prośbą o nadpisanie, należy wybrać odpowiedź „Y”, a następnie nacisnąć klawisz Enter. W dalszym ciągu odpowiadać „Y” na wszystkie wyświetlane monity, aż do zamknięcia okna poleceń. Spośród pojawiających się ikon dwukrotnie kliknąć ikonę  JAMMLITE.EXE, aby uruchomić program JammLite.

- Jeżeli program JammLite nie uruchomi się lub jeżeli zostanie wygenerowany komunikat o błędzie, skontaktować się z działem pomocy technicznej APOC i poinformować pracownika o braku możliwości uruchomienia programu JammLite.

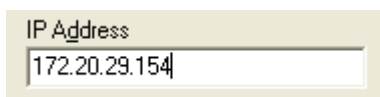
1.7: W oknie narzędzia JammLite z menu rozwijanego urządzeń wybrać opcję **i-STAT 300 Analyzer**.



1.8: Z menu rozwijanego Port wybrać opcję **TCP/IP**.

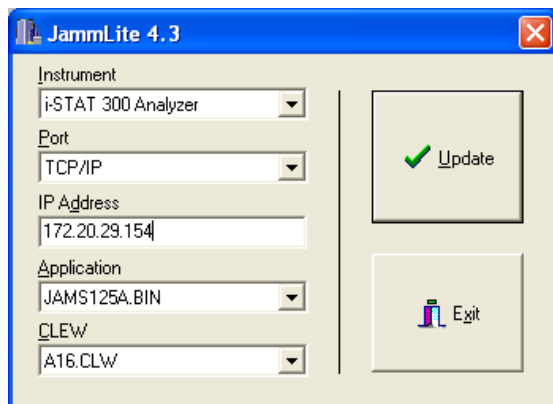


1.9: W polu **IP Address (Adres IP)** wpisać adres IP modułu Network Downloader używanego do aktualizacji oprogramowania.



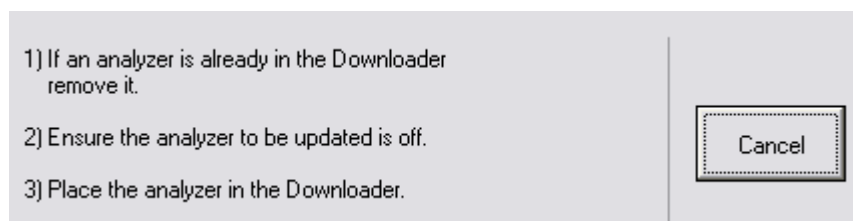
Uwaga: podany adres ma charakter wyłącznie przykładowy.

1.10: Sprawdzić, czy pozycje **Application (Aplikacja)** i **CLEW** odpowiadają pozycjom w aktualizacji produktu. Kliknąć przycisk **Update (Aktualizuj)**.

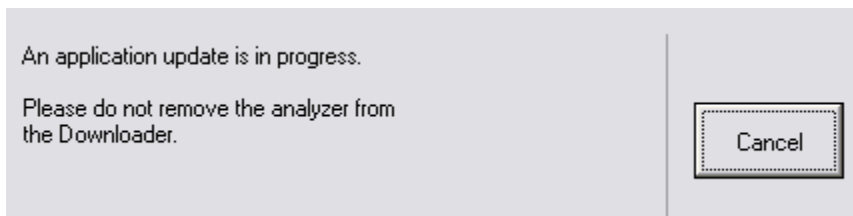


Uwaga: Numery w polach Application (Aplikacja) i CLEW są wyłącznie przykładowe.

1.11: Wykonać instrukcje wyświetlane na ekranie.

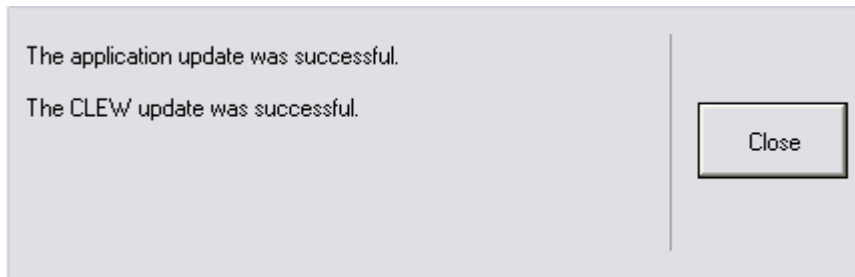


1.12: W trakcie aktualizacji zostanie wyświetlony następujący ekran:



Na ekranie analizatora zostanie wyświetlony ciąg cyfr 1 i 0 oznaczający, że trwa proces pobierania oprogramowania.

Nie poruszać analizatorem do momentu wyświetlenia ekranu z informacją o pomyślnym zakończeniu pobierania.



1.13: Uruchomić symulator elektroniczny w analizatorze. Po zakończeniu pracy symulatora na ekranie powinien pojawić się komunikat PASS (Zakończono pomyślnie).

Uwaga: Jeżeli komunikat PASS (Zakończono pomyślnie) się nie pojawi, ponownie uruchomić symulator elektroniczny. Jeżeli kolejne próby uruchomienia symulatora elektronicznego się nie powiedą, należy skontaktować się z przedstawicielem pomocy technicznej firmy APOC. Dodatkowe informacje na temat uruchamiania i pracy symulatora elektronicznego, patrz rozdział 12 Podręcznika systemu i-STAT 1.

***Gratulacje.* Procedura aktualizacji pierwszego urządzenia i-STAT 1 Analizer dobiegła końca.**

Sprawdzić poniższe opcje w celu uzyskania dodatkowych instrukcji.

Jeżeli nie ma dodatkowych analizatorów do zaktualizowania, jest to koniec procedury.

- Kliknąć przycisk X w prawym górnym rogu ekranu oprogramowania.
- Zamknąć wszystkie pozostałe otwarte okna.
- Potwierdzić wszystkie komunikaty.

W przypadku aktualizowania dodatkowych analizatorów przy użyciu tego samego adresu modułu Network Downloader:

- Kliknąć przycisk **Close (Zamknij)**.
- Powtórzyć kroki od **1.10** do **1.13**.

W przypadku aktualizowania dodatkowych analizatorów przy użyciu innego adresu modułu Network Downloader:

- Kliknąć przycisk **Close (Zamknij)**.
- Powtórzyć kroki od **1.9** do **1.13**.

2. AKTUALIZACJA URZĄDZENIA i-STAT 1 ANALYZER PRZY UŻYCIU PRZESTRZENI DOSTOSOWYWANIA OPROGRAMOWANIA i-STAT/DE ORAZ MODUŁU NETWORK DOWNLOADER, DOWNLOADER/RECHARGER LUB DRC-300

2.1: Przed przystąpieniem do procedury należy przygotować wymagane urządzenia/informacje.

- Komputer z dostępem do przestrzeni dostosowywania.
- Dostęp do witryny www.globalpointofcare.abbott.
- Elementy systemu i-STAT
 - (1) Urządzenie i-STAT 1 Analyzer
 - (2) Moduł Network Downloader, Downloader/Recharger lub DRC-300

Uwaga: niniejsze instrukcje zakładają, że rodzaje modułów Network Downloader używane w procedurze aktualizacji są już zainstalowane i działają w sieci klienta.

- (3) Symulator elektroniczny

2.2: W przestrzeni dostosowywania zaktualizować wersje CLEW i JAMS.

- a. Przejść do strony www.globalpointofcare.abbott > Support (Pomoc techniczna) > i-STAT 1 and i-STAT Alinity Support (Pomoc techniczna i-STAT 1 oraz i-STAT Alinity) > i-STAT 1 Resources Login (Logowanie do zasobów i-STAT 1) > Product Software (Oprogramowanie produktu) > i-STAT System Software Updates (Aktualizacje oprogramowania systemu i-STAT) > Access Software (Oprogramowanie dostępne).
- b. Przejść do sekcji „Step 2: Download Software Update File” (Krok 2: Pobieranie pliku aktualizacji oprogramowania).

Uwaga: wersje urządzenia i-STAT/DE starsze niż 2.8.0.1 nie są już wspierane. Należy użyć modułu Network Downloader, Downloader/Recharger lub DRC-300 oraz programu JammLite z wykorzystaniem adresu IP (TCP/IP) lub portu (port COM) jako podłączonych szeregowo modułów do pobierania.

- c. Przejść do lokalizacji zapisanego pliku ZIP. Kliknąć plik ZIP prawym przyciskiem myszy i wybrać polecenie „Wypakuj wszystko” oraz „Wypakuj na pulpit”.
- d. Przejść na stronę Customization Workspace (Przestrzeń dostosowywania).
- e. Kliknąć opcje **Update i-STAT/DE (Aktualizuj oprogramowanie i-STAT/DE)** → **Upload Update File (Prześlij plik aktualizacji)**.
- f. Przejść do pulpitu i kliknąć folder SUXXXXXX, aby go otworzyć. Wybrać plik SUXXXXXX.exe i kliknąć przycisk przesyłania.

(Uwaga: XXXXXX oznacza aktualizowaną wersję JAMS i CLEW). Bezpośrednio po przesłaniu danych CLEW/JAMS na serwer i-STAT/DE, oprogramowanie i_STAT/DE rozpakuje pliki i udostępni je w przestrzeni dostosowywania analizatora.

2.3: Zamknąć Eksplorator systemu Windows, klikając symbol X w prawym górnym rogu.

2.4: Przejść do przestrzeni dostosowywania.

- Użytkownicy aplikacji RALS-Plus:
 - W aplikacji RALS-Plus wybrać z menu rozwijanego opcję i-STAT.
 - Kliknąć opcję **Device Customization (Dostosowywanie urządzenia)**.
- Użytkownicy aplikacji PrecisionWeb:
 - Kliknąć dwukrotnie skrót na pulpicie lub Ulubione dla **i-STAT Customization (Dostosowywanie i-STAT)**.

2.5: W przestrzeni dostosowywania zaktualizować wersje CLEW i JAMS.

- W kolumnie „Default customization profile” (Domyślny profil dostosowania) kliknąć dwukrotnie przycisk „i-STAT Analyzer CLEW” (CLEW urządzenia i-STAT Analyzer).

Uwaga: Ekrany dostosowywania mogą się różnić w zależności od używanej wersji oprogramowania i-STAT/DE.

- Zaznaczyć pole wyboru obok nowej wersji **CLEW** i kliknąć przycisk **OK**.

Selected CLEW	Name	Expiration Date
<input checked="" type="checkbox"/>	A16	6/24/2009 8:00:00 AM

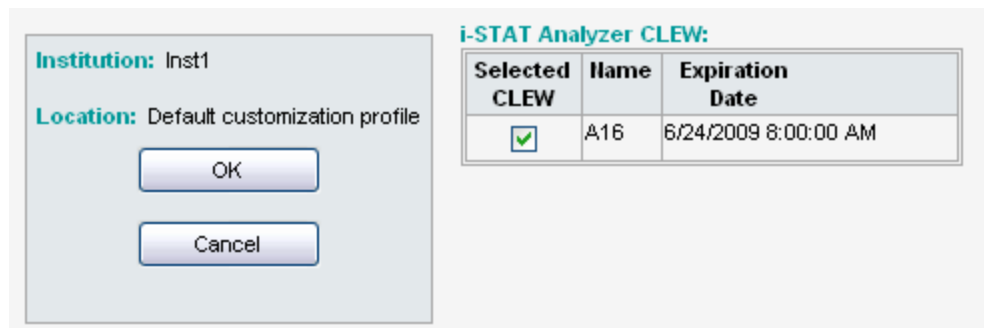
Na wyświetlone pytanie odpowiedzieć **OK**.

- Jeśli przy żadnym profilu dostosowania w konkretnej lokalizacji nie jest zaznaczona opcja „Uses Default” (Używa wartości domyślnych), należy kliknąć pole w kolumnie „i-STAT Analyzer CLEW” (CLEW urządzenia i-STAT Analyzer).

Location-based customization profiles:

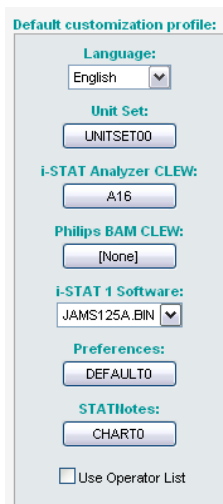
Location	Enabled	Uses Default	Update CLEW	i-STAT Analyzer CLEW	Philips BAM CLEW	Preferences	STATNotes	<input type="checkbox"/>
ER	<input type="checkbox"/>	<input checked="" type="checkbox"/>	<input checked="" type="checkbox"/>	A16	[None]	DEFAULT0	CHART0	<input type="checkbox"/>
ICU	<input type="checkbox"/>	<input type="checkbox"/>	<input checked="" type="checkbox"/>	A16	[None]	DEFAULT0	CHART0	<input type="checkbox"/>
Lab	<input type="checkbox"/>	<input checked="" type="checkbox"/>	<input checked="" type="checkbox"/>	A16	[None]	DEFAULT0	CHART0	<input type="checkbox"/>
OR	<input type="checkbox"/>	<input type="checkbox"/>	<input checked="" type="checkbox"/>	A16	[None]	DEFAULT0	CHART0	<input type="checkbox"/>

- Kliknąć nową wersję **CLEW**, a następnie przycisk **OK**.



Na wyświetlone pytanie odpowiedzieć OK.

- W kolumnie „Default customization profile” (Domyślny profil dostosowania) kliknąć dwukrotnie listę rozwijaną „i-STAT 1 Software” (**Oprogramowanie i-STAT 1**). Wybrać wersję JAMS odpowiadającą aktualizacji produktu i kliknąć przycisk **OK**.



2.6: Włączyć dostosowywanie.

- Jeśli pole **Enable Customization (Włącz dostosowywanie)** nie jest jeszcze zaznaczone, kliknąć znajdujące się przy nim pole.
- Upewnić się, że w obszarze „Location-based customization profile” (Profil dostosowywania w konkretnej lokalizacji) opcja **Enabled (Włączony)** jest zaznaczona przy każdej lokalizacji, z której chcesz przeprowadzać aktualizacje oprogramowania w urządzeniach i-STAT 1 Analyzer.

2.7: Zaktualizować oprogramowanie urządzenia i-STAT 1 Analyzer.

- Udać się do lokalizacji, w której znajdują się urządzenia i-STAT 1 Analyzer przeznaczone do aktualizacji lub skontaktować z osobą przebywającą w danej lokalizacji, która może pomóc w przeprowadzeniu aktualizacji analizatorów.
- Nacisnąć **wyłącznik** analizatora.
- Nacisnąć klawisz **Menu**, aby wyświetlić menu administracyjne.
- Nacisnąć klawisz **7 – Utility (7 – Narzędzie)**. Gdy pojawi się monit o podanie hasła, nacisnąć klawisz **ENT**. Jeżeli to nie zadziała, niezbędne jest hasło. Wprowadzić hasło zdefiniowane przez placówkę i nacisnąć klawisz **ENT**. Uwaga: Abbott Point of Care Inc. zaleca zmianę hasła domyślnego.
- W menu Utility (Narzędzie) nacisnąć klawisz **3 – Receive Software (3 – Odbiór oprogramowania)**. Na wyświetlaczu analizatora pojawi się komunikat „Waiting to Send” (Oczekiwanie na wystanie).

- Umieścić analizator w module Downloader or Downloader/Recharger. **NIE poruszać analizatorem, aż do wykonania kroku 2.8.** Na wyświetlaczu analizatora pojawi się komunikat **Communication in Progress (Komunikacja w toku)**. Gdy komunikat zniknie, wyświetlacz analizatora pozostanie pusty przez około 5–10 sekund.
- Następnie na wyświetlaczu analizatora zostanie wyświetlony ciąg cyfr 1 i 0 oznaczający, że trwa proces pobierania oprogramowania. Gdy ciąg cyfr 0 i 1 zniknie, wyświetlacz analizatora ponownie pozostanie pusty przez około 5–10 sekund.
- Następnie na wyświetlaczu analizatora pojawią się kolejno komunikaty **Waiting to Send (Oczekiwanie na wysłanie)** i **Communication in Progress (Komunikacja w toku)**. Po zniknięciu tych komunikatów wyświetlacz analizatora ponownie będzie pusty, a proces aktualizacji zostanie ukończony.

2.8: Uruchomić symulator elektroniczny w analizatorze. Po zakończeniu pracy symulatora na ekranie powinien pojawić się komunikat **PASS (Zakończono pomyślnie)**.

Uwaga: Jeżeli komunikat **PASS (Zakończono pomyślnie)** się nie pojawi, ponownie uruchomić symulator elektroniczny. Jeżeli kolejne próby uruchomienia symulatora elektronicznego się nie powiedą, należy skontaktować się z przedstawicielem pomocy technicznej firmy APOC. Dodatkowe informacje na temat uruchamiania i pracy symulatora elektronicznego, patrz rozdział 12 Podręcznika systemu i-STAT 1.

Gratulacje. Procedura aktualizacji pierwszego urządzenia i-STAT 1 Analyzer dobiegła końca.

Sprawdzić poniższe opcje w celu uzyskania dodatkowych instrukcji.

- Jeżeli nie ma dodatkowych analizatorów do zaktualizowania, jest to koniec procedury.
- Jeżeli konieczne jest zaktualizowanie dodatkowych analizatorów, należy wrócić do kroku **2.7**.

© 2023 Abbott. Wszystkie prawa zastrzeżone. Wszystkie wymienione znaki towarowe są znakami towarowymi grupy firm Abbott albo ich odpowiednich właścicieli.