



СЕТЕВЫЕ ОПЦИИ ОБНОВЛЕНИЯ АНАЛИЗАТОРА i-STAT 1 ANALYZER С ПОМОЩЬЮ www.globalpointofcare.abbott

ОБЗОР

Данный технический бюллетень составлен с целью предоставления инструкций по обновлению программного обеспечения анализатора i-STAT 1 Analyzer с использованием одной из сетевых опций:

1. С помощью сетевого устройства загрузки, устройства загрузки/перезарядки или устройства DRC-300 и утилиты JammLite с TCP/IP
2. С помощью рабочей области настройки i-STAT/DE и сетевого устройства загрузки, устройства загрузки/перезарядки или устройства DRC-300

Перед началом проверьте страницу состояния анализатора и убедитесь, что заряда аккумулятора анализатора i-STAT 1 Analyzer достаточно (7,5 В или более).

ДЛЯ ЧЕГО НЕОБХОДИМО ОБНОВЛЕНИЕ ПРОГРАММНОГО ОБЕСПЕЧЕНИЯ ДЛЯ АНАЛИЗАТОРОВ i-STAT ANALYZER?

Система i-STAT System разработана таким образом, чтобы исключить влияние человеческого фактора на результаты анализов.

В связи с тем, что система i-STAT System постоянно модернизируется, необходимо периодически обновлять ее стандартные настройки с целью поддержания ее стабильной работы в долгосрочной перспективе. Обновление программного обеспечения аналогично калибровке традиционных лабораторных анализаторов.

Новая версия программы CLEW выходит два раза в год. В ней содержатся обновления для стандартных настроек и системы внутреннего контроля качества. Новое приложение JAMS позволяет анализатору i-STAT Analyzer распознавать недавно разработанные типы картриджей и задействовать новые функции.

1. ПРОЦЕДУРА ОБНОВЛЕНИЯ С ПОМОЩЬЮ СЕТЕВОГО УСТРОЙСТВА ЗАГРУЗКИ И УТИЛИТЫ JammLite С TCP/IP

1.1. Перед началом процедуры убедитесь в доступности всего необходимого оборудования/информации.

- **Компьютер, соответствующий следующим требованиям:**
 - Операционная система: Windows 10 или 11
 - Имеется доступ к веб-сайту www.globalpointofcare.abbott

Система i-STAT предназначена для диагностики *in vitro*.

- **Оборудование системы i-STAT System**

- (1) Сетевое устройство загрузки, устройство загрузки/перезарядки или устройство DRC-300

Примечание. Настоящие инструкции предполагают, что используемые для обновления типы сетевых устройств загрузки уже установлены и используются в клиентской сети.

- (2) Анализатор i-STAT 1 Analyzer
- (3) Электронный симулятор

- **Список IP-адресов сетевых устройств загрузки, которые будут использоваться для обновления программного обеспечения**

1.2. Закройте все открытые на компьютере программы.


- ### 1.3.
- Перейдите на веб-сайт www.globalpointofcare.abbott > Support (Поддержка) > i-STAT 1 and i-STAT Alinity Support (Поддержка для i-STAT 1 и i-STAT Alinity) > i-STAT 1 Resources Login (Доступ к ресурсам i-STAT 1) > Product Software (Программное обеспечение продукта) > i-STAT System Software Updates (Обновления системного программного обеспечения i-STAT) > Access Software (Доступ к программному обеспечению).

- ### 1.4.
- Прокрутите изображение в окне до пункта «Step 2: Download Software File» («Шаг 2. Загрузка файла программного обеспечения»).

Примечание. Версии i-STAT/DE ниже 2.8.0.1 больше не поддерживаются. Используйте сетевое устройство загрузки, устройство загрузки/перезарядки либо устройство DRC-300 и процесс JammLite для проведения обновления программного обеспечения по IP-адресу (TCP/IP) или через порт (COM-порт) устройства при использовании устройств загрузки, подключаемых через последовательный интерфейс.

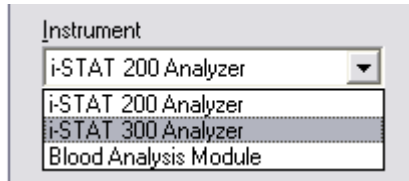
- ### 1.5.
- Откройте папку с сохраненным zip-файлом на рабочем столе. Правой кнопкой мыши щелкните по zip-файлу с программным обеспечением, выберите «Extract All» (Извлечь все) и извлеките файлы на рабочий стол.

- Перейдите на рабочий стол и откройте папку SUXXXXXX.

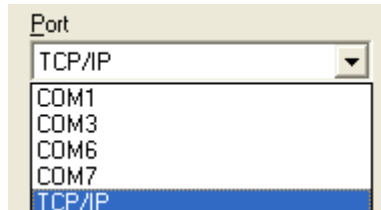
- ### 1.6.
- Дважды щелкните по файлу программного обеспечения SUXXXXXX.exe для запуска. Если откроется командное окно с запросом на перезапись, выберите «Y» (Да), а затем нажмите клавишу Enter. Продолжайте отвечать «Y» (Да) на все появляющиеся подсказки, пока командное окно не закроется. Среди отображающихся значков дважды щелкните по файлу  JAMMLITE.EXE, чтобы запустить утилиту JammLite.

- Если программа JammLite не запускается либо появляется сообщение об ошибке, обратитесь в службу технической поддержки компании APOC и сообщите специалисту поддержки, что вам не удается запустить утилиту JammLite.

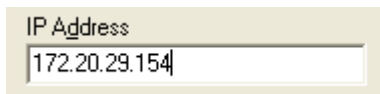
- 1.7. В выпадающем меню инструментов утилиты JammLite выберите **i-STAT 300 Analyzer** (Анализатор i-STAT 300 Analyzer).



- 1.8. Выберите **TCP/IP** в выпадающем меню «Port» (Порт).

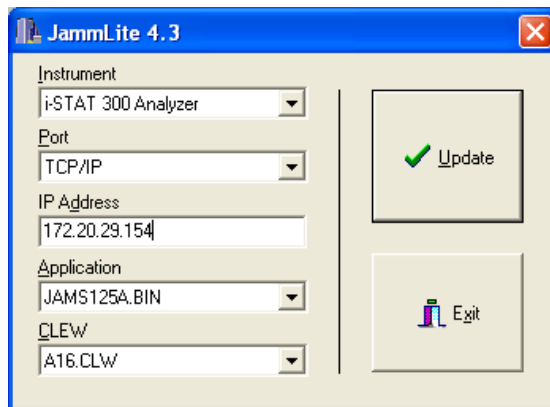


- 1.9. Введите IP-адрес сетевого устройства загрузки, используемого для обновления программного обеспечения, в поле **IP Address (IP-адрес)**.



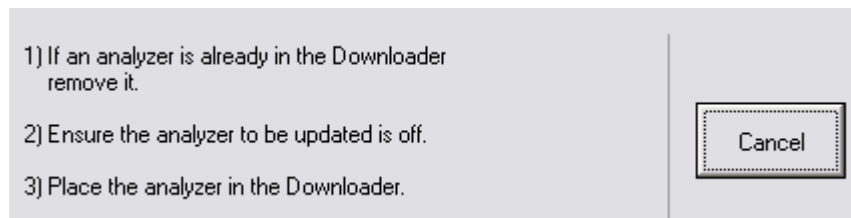
Примечание. Используемый адрес представлен только в качестве примера.

- 1.10. Проверьте соответствие версий **приложения** и программы **CLEW** обновлениям продукта. Нажмите кнопку **Update (Обновить)**.

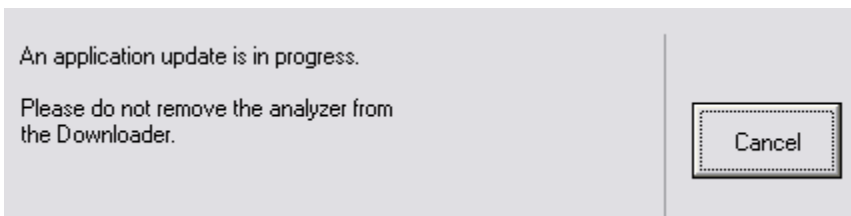


Примечание. Номера приложения и программы CLEW приведены только в качестве примера.

- 1.11. Следуйте приведенным на экране инструкциям.

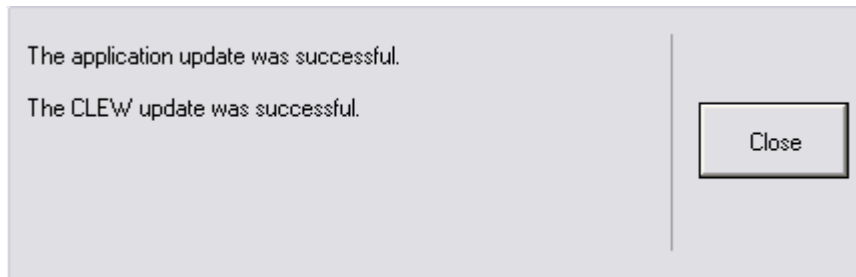


1.12. При выполнении обновления появится следующее окно:



На экране принимающего анализатора будут отображаться цифры 0 и 1. Это означает, что выполняется получение программного обеспечения.

Не перемещайте анализатор до тех пор, пока на экране не появится сообщение об успешном обновлении.



1.13. Запустите электронный симулятор в анализаторе. По завершении проверки симулятором на экране появится сообщение «PASS» (Пройдено).

Примечание. Если сообщение «PASS» (Пройдено) не отображается, перезапустите электронный симулятор. Если не удалось выполнить повторную проверку с помощью электронного симулятора, обратитесь в службу технической поддержки компании АРОС. Дополнительные сведения о запуске электронного симулятора см. в разделе 12 руководства по эксплуатации системы i-STAT 1 System.

Поздравляем! Процесс обновления ПО первого анализатора i-STAT 1 Analyzer завершен.

Ознакомьтесь с приведенными ниже вариантами и дополнительными инструкциями.

Если нет необходимости обновления дополнительных анализаторов, процесс завершен.

- Нажмите кнопку X в верхнем правом углу экрана ПО.
- Закройте все открытые окна.
- Подтвердите все сообщения.

Если необходимо обновить дополнительные анализаторы с помощью того же адреса сетевого устройства загрузки:

- Нажмите кнопку **Close (Закреть)**.
- Повторите шаги с **1.10** по **1.13**.

Если необходимо обновить дополнительные анализаторы с помощью другого адреса сетевого устройства загрузки:

- Нажмите кнопку **Close (Закреть)**.
- Повторите шаги с **1.9** по **1.13**.

2. ОБНОВЛЕНИЕ АНАЛИЗАТОРА i-STAT 1 ANALYZER С ПОМОЩЬЮ РАБОЧЕЙ ОБЛАСТИ НАСТРОЙКИ i-STAT/DE И СЕТЕВОГО УСТРОЙСТВА ЗАГРУЗКИ, УСТРОЙСТВА ЗАГРУЗКИ/ПЕРЕЗАРЯДКИ ИЛИ УСТРОЙСТВА DRC-300

2.1. Перед началом процедуры убедитесь в доступности всего необходимого оборудования/информации.

- Компьютер с доступом к рабочей области настройки
- Доступ к веб-сайту www.globalpointofcare.abbott
- Оборудование системы i-STAT System
 - (1) Анализатор i-STAT 1 Analyzer
 - (2) Сетевое устройство загрузки, устройство загрузки/перезарядки или устройство DRC-300

Примечание. Настоящие инструкции предполагают, что используемые для обновления типы сетевых устройств загрузки уже установлены и используются в клиентской сети.

- (3) Электронный симулятор

2.2. Обновите версии CLEW и JAMS в рабочей области настройки.

a. Перейдите на веб-сайт:

www.globalpointofcare.abbott > Support (Поддержка) > i-STAT 1 and i-STAT Alinity Support (Поддержка для i-STAT 1 и i-STAT Alinity) > i-STAT 1 Resources Login (Доступ к ресурсам i-STAT 1) > Product Software (Программное обеспечение продукта) > i-STAT System Software Updates (Обновления системного программного обеспечения i-STAT) > Access Software (Доступ к программному обеспечению).

b. Прокрутите до пункта «Step 2: Download Software File» («Шаг 2. Загрузка файла программного обеспечения»).

Примечание. Версии i-STAT/DE ниже 2.8.0.1 больше не поддерживаются. Используйте сетевое устройство загрузки, устройство загрузки/перезарядки либо устройство DRC-300 и процесс JammLite для проведения обновления программного обеспечения по IP-адресу (TCP/IP) или через порт (COM-порт) устройства при использовании устройств загрузки, подключаемых через последовательный интерфейс.

c. Откройте папку с сохраненным zip-файлом. Правой кнопкой мыши щелкните по zip-файлу, выберите «Extract All» (Извлечь все) и извлеките файлы на рабочий стол.

d. Откройте главную страницу рабочей области настройки.

e. Нажмите **Update i-STAT/DE (Обновить i-STAT/DE) → Upload Update File (Загрузить файл обновления)**

f. Перейдите на рабочий стол и откройте папку SUXXXXXX. Выберите файл SUXXXXXX.exe и нажмите кнопку загрузки.

(Примечание. «XXXXXX» обозначает обновляемую версию CLEW.) Сразу после загрузки CLEW/JAMS на сервер i-STAT/DE ПО i-STAT/DE распакует файлы и сделает их доступными для использования в рабочей области настройки анализатора.

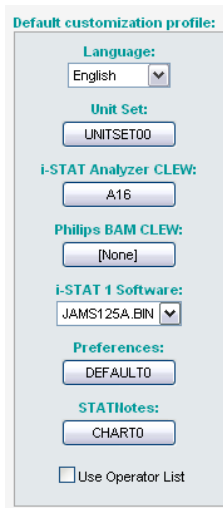
2.3. Закройте проводник Windows, нажав X в правом верхнем углу.

2.4. Откройте рабочую область настройки.

- Пользователи RALS-Plus:
 - В приложении RALS-Plus выберите i-STAT в выпадающем меню.
 - Нажмите кнопку **Device Customization (Настройка устройства)**.
- Пользователи PrecisionWeb:
 - Дважды щелкните кнопкой мыши по ярлыку на рабочем столе или по вкладке «Favorites» (Избранное), чтобы выбрать **i-STAT Customization (Настройка i-STAT)**.

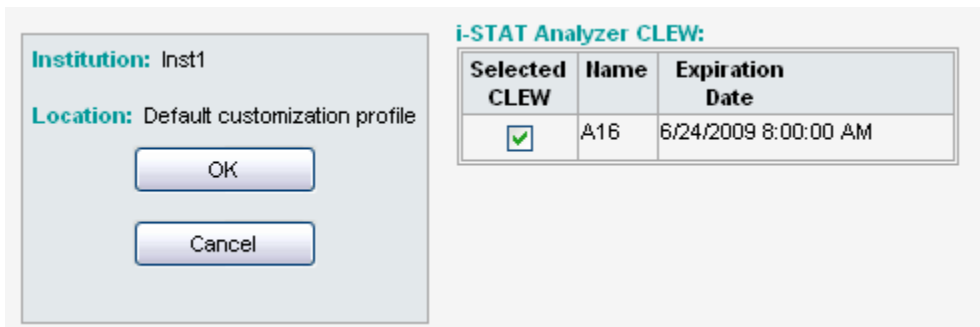
2.5. Обновите версии CLEW и JAMS в рабочей области настройки.

- В столбце «Default customization profile» (Профиль настройки по умолчанию) нажмите кнопку **i-STAT Analyzer CLEW (CLEW для анализатора i-STAT Analyzer)**.



Примечание. Экраны настройки могут различаться в зависимости от используемой версии i-STAT/DE.

- Поставьте флажок рядом с новой версией **CLEW** и нажмите кнопку «**OK**».



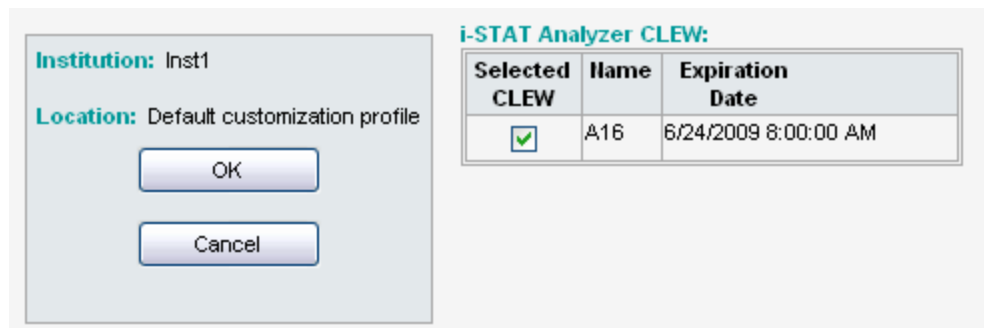
Выберите «**OK**» в качестве ответа на отображаемый вопрос.

- Если флажок «Uses Default» (Используется по умолчанию) рядом с профилем настройки на основе местоположения не установлен, установите флажок в столбце **i-STAT Analyzer CLEW (CLEW для анализатора i-STAT Analyzer)**.

Location-based customization profiles:

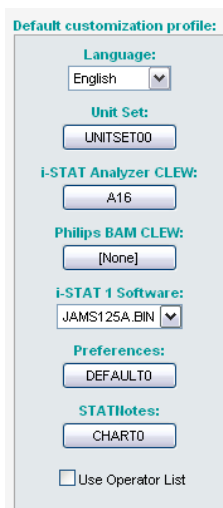
Location	Enabled	Uses Default	Update CLEW	i-STAT Analyzer CLEW	Philips BAM CLEW	Preferences	STATNotes	
ER	<input type="checkbox"/>	<input checked="" type="checkbox"/>	<input checked="" type="checkbox"/>	A16	[None]	DEFAULT0	CHART0	<input type="checkbox"/>
ICU	<input type="checkbox"/>	<input type="checkbox"/>	<input checked="" type="checkbox"/>	A16	[None]	DEFAULT0	CHART0	<input type="checkbox"/>
Lab	<input type="checkbox"/>	<input checked="" type="checkbox"/>	<input checked="" type="checkbox"/>	A16	[None]	DEFAULT0	CHART0	<input type="checkbox"/>
OR	<input type="checkbox"/>	<input type="checkbox"/>	<input checked="" type="checkbox"/>	A16	[None]	DEFAULT0	CHART0	<input type="checkbox"/>

- Выберите кнопкой мыши новую версию **CLEW** и затем нажмите кнопку «**OK**».



Выберите «OK» в качестве ответа на отображаемый вопрос.

- В столбце «Default customization profile» (Профиль настройки по умолчанию) нажмите на выпадающий список **i-STAT 1 Software (Программное обеспечение i-STAT 1)**. Выберите версию JAMS, соответствующую обновлению продукта, и нажмите кнопку «OK».



2.6. Активируйте пользовательские настройки Enable Customization.

- Если флажок **Enable Customization** (Активировать пользовательские настройки) еще не установлен, установите флажок рядом с этим списком.
- В разделе «Location-based customization profile» (Профиль настройки на основе местоположения) убедитесь, что флажок **Enabled** (Включено) установлен для каждого местоположения, из которого будут выполняться обновления программного обеспечения для анализаторов i-STAT 1 Analyzer.

2.7. Обновите программное обеспечение анализатора i-STAT 1 Analyzer.

- Пройдите в место установки анализаторов i-STAT 1 Analyzer, которые необходимо обновить, или обратитесь к кому-либо в этом месте для получения помощи с обновлением анализаторов.
- Нажмите кнопку **On/Off (Включение/выключение)** на анализаторе.
- Нажмите клавишу **Menu (Меню)**, чтобы открыть меню администрирования.
- Нажмите клавишу **7 – Utility (Утилита)**. При появлении запроса о вводе пароля нажмите клавишу **ENT (Ввод)**. Если не удастся выполнить данное действие, необходимо ввести пароль. Введите пароль, заданный вашим учреждением, и нажмите клавишу **ENT (Ввод)**. Примечание. Компания Abbott Point of Care Inc. рекомендует заменить пароль, который был задан по умолчанию.
- В меню утилиты нажмите клавишу **3 Receive Software (Получить программное обеспечение)**. На экране анализатора отобразится сообщение «Waiting to Send» (Ожидание отправки).

- Поместите анализатор в устройство загрузки или устройство загрузки/перезарядки. **НЕ перемещайте анализатор до перехода к шагу 2.8.** На экране отобразится сообщение **Communication in Progress (Выполняется соединение)**. После исчезновения этого сообщения экран анализатора погаснет примерно на 5–10 секунд.
- На экране принимающего анализатора будут отображаться цифры 0 и 1. Это означает, что выполняется получение программного обеспечения. После исчезновения цифр 0 и 1 экран анализатора снова погаснет примерно на 5–10 секунд.
- Затем на экране анализатора отобразится сообщение **Waiting to Send (Ожидание отправки)** и далее сообщение **Communication in Progress (Выполняется соединение)**. После исчезновения этих сообщений экран анализатора погаснет и процесс обновления будет завершен.

2.8. Запустите электронный симулятор в анализаторе. По завершении проверки симулятором на экране появится сообщение **PASS (Пройдено)**.

Примечание. Если сообщение **PASS (Пройдено)** не отображается, перезапустите электронный симулятор. Если не удалось выполнить повторную проверку с помощью электронного симулятора, обратитесь в службу технической поддержки компании АРОС. Дополнительные сведения о запуске электронного симулятора см. в разделе 12 руководства по эксплуатации системы i-STAT 1 System.

***Поздравляем!* Процесс обновления ПО первого анализатора i-STAT 1 Analyzer завершен.**

Дополнительные инструкции см. ниже.

- Если нет необходимости обновления дополнительных анализаторов, процесс завершен.
- Если необходимо обновить дополнительные анализаторы, вернитесь к шагу **2.7**.

© Abbott 2023. Все права защищены. Все упомянутые товарные знаки являются товарными знаками группы компаний Abbott или их соответствующих владельцев.