



INSTRUCCIONES DE ACTUALIZACIÓN DEL SOFTWARE DEL I-STAT 1 ANALYZER MEDIANTE EL USO DE www.globalpointofcare.abbott

Descripción general

Este boletín técnico se ha creado específicamente para guiarle a lo largo de proceso de actualización del software en los i-STAT 1 Analyzer(s). El proceso debería durar menos de 10 minutos para el primer analizador y menos tiempo para el resto de analizadores.

¿Por qué es necesario actualizar el software de los i-STAT Analyzers?

El i-STAT 1 System está diseñado para eliminar la influencia de la persona que lo maneja en los resultados que ofrece.

Debido a las constantes mejoras en los procesos de fabricación del i-STAT System, es necesario actualizar los valores de estandarización cada cierto tiempo para mantener la consistencia en el rendimiento a largo plazo. Estas actualizaciones son el equivalente a ajustar manualmente la calibración en un analizador de laboratorio tradicional.

El nuevo software CLEW (suministrado dos veces al año) redefine estos valores de estandarización e incorpora mejoras en el sistema interno de control de calidad. El nuevo software de aplicación JAMS permite que el i-STAT 1 Analyzer reconozca cualquier tipo de cartucho recién comercializado y ejecutar cualquier función de reciente creación.

Visión general del proceso JammLite

Al actualizar uno, dos o varios i-STAT 1 Analyzer(s), el procedimiento JammLite se debe utilizar para actualizar el primer i-STAT 1. Este proceso aparece indicado en el siguiente diagrama.



El producto i-STAT se utiliza para un uso diagnóstico *in Vitro*.

Pasos opcionales

Una vez actualizado el primer i-STAT 1 con la utilidad JammLite, el resto de i-STAT 1 Analyzers se pueden actualizar del mismo modo o mediante el uso del método de analizador a analizador.

1. Update with
JammLite Utility

or

2. Update with the
Analyzer-to-Analyzer Process

Selección del mejor método para actualizar el i-STAT 1 Analyzer

JammLite

Actualice siempre el primer i-STAT 1 Analyzer con el método JammLite. Lo mejor es actualizar todos los analizadores con JammLite si están disponibles y cerca del ordenador que se utilizará para ejecutar JammLite.

De analizador a analizador

El método de analizador a analizador es una buena opción después de haber actualizado el primer analizador con JammLite y cuando el resto de analizadores que requieren actualización no están cerca del ordenador utilizado para ejecutar la utilidad JammLite.

i-STAT/DE


Los usuarios de i-STAT/DE que deseen actualizar los i-STAT 1 Analyzers a través de i-STAT/DE deben consultar «Opciones de conexión en red para actualizar el i-STAT 1 Analyzer» mediante el uso de www.globalpointofcare.abbott.

Instrucciones para el uso de este boletín técnico


Secciones codificadas por colores

Este boletín contiene secciones codificadas por colores para identificar fácilmente los pasos asociados a los diferentes métodos de actualización de los i-STAT 1 Analyzers.

Pasos numerados y codificados por colores

Tal como se ha indicado anteriormente, hay varias opciones para actualizar los i-STAT 1 Analyzers. Los pasos numerados y codificados por colores ayudan al usuario a lo largo del proceso de actualización, además de proporcionar indicaciones dentro del boletín en caso de que el usuario tenga un problema técnico o necesite repetir un paso. Por ejemplo,  indica la sección 2 (Método de actualización de analizador a analizador).

Consejos para la resolución de problemas

Los consejos para la resolución de problemas están incluidos en el boletín técnico allí donde son necesarios. Estos consejos aparecen identificados con el icono , y se muestran en el lado derecho de la página.

Siga estos pasos para realizar la actualización con la utilidad JammLite

Recopilación de información para JammLite

Utilidad JammLite de i-STAT 1

1.1

Antes de iniciar el proceso, asegúrese de que cuenta con los equipos e información necesarios:

- Ordenador con:
 - Windows 10 o Windows 11
 - Un puerto de conexión en serie de 9 pines o un puerto USB (si utiliza un DRC-300)
 - Acceso a globalpointofcare.abbott
- Equipos del i-STAT System:
 - (1) Descargador/recargador en serie (DRS-300) o DRC-300
 - o
 - (2) Descargador en serie (DS-300)
 - (3) Fuente de alimentación para el descargador
 - (4) i-STAT 1 Analyzer
 - (5) Cable de serie para módem nulo de 9 pines suministrado con el DS-300 o el descargador DRS-300
 - (6) Cable USB suministrado con el DRC-300
 - (7) Simulador electrónico



Quando se utilize un DS-300 o un DRS-300, será necesario disponer de un ordenador con un puerto de conexión en serie tradicional de 9 pines. Si el ordenador no cuenta con un puerto de este tipo, siga su procedimiento interno de asistencia técnica (es decir, póngase en contacto con el departamento de TI o con la persona de su oficina responsable de la asistencia informática). Indique el proceso de actualización de software de i-STAT 1 requiere:

- un puerto de conexión en serie de 9 pines

¿Necesita asistencia técnica?
Llame a su representante de asistencia técnica.



1.2

Asegúrese de que el i-STAT 1 Analyzer tenga suficiente potencia en la batería (7,5 voltios o superior).

Para ello:

- Pulse la tecla **On/Off** (Encendido/apagado) (ⓘ)
- Pulse la tecla **MENU** (Menú)
- Pulse **1** para Analyzer Status (Estado del analizador)
- Confirme la tensión de la batería



Si tiene pilas recargables, cargue el analizador hasta que alcance, como mínimo, una carga de 7,5 voltios.



Pilas recargables



Si tiene pilas desechables, sustitúyalas por otras nuevas.



Pilas desechables

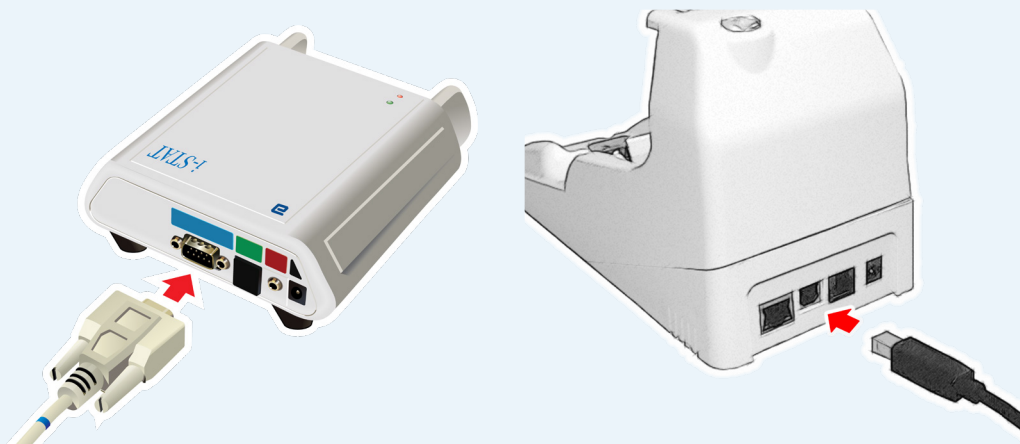
Conexión/configuración de los equipos

Utilidad JammLite de i-STAT 1

1.3

Si utiliza un descargador en serie o un descargador/recargador en serie, conecte el i-STAT 1 Serial Downloader al puerto de conexión en serie de 9 pines situado en la parte posterior del ordenador con el cable de conexión en serie para módem de 9 pines, tal como se muestra.

Si utiliza un DRC-300, conecte el DRC-300 al puerto USB situado en la parte posterior del ordenador con el cable USB, tal como se muestra. **Nota:** Estas instrucciones asumen que el DRC-300 ya se ha instalado según lo indicado en la Sección 6 del manual del i-STAT 1 System.



1.4

Conecte la alimentación:

- al i-STAT 1 Serial Downloader o al descargador/recargador en serie, y
- a una toma de pared o regleta de corriente



Cuando el descargador en serie reciba corriente, se iluminará una luz verde.

Cuando el descargador/recargador en serie o el DRC-300 reciban corriente, tendrán el mismo aspecto que antes de recibir corriente.

Carga de JAMS/CLEW

Utilidad JammLite de i-STAT 1

1.5

Cierre todos los programas abiertos en el ordenador.

1.6

Diríjase a www.globalpointofcare.abbott > Support (Asistencia) > i-STAT 1 and i-STAT Alinity Support (Asistencia para i-STAT 1 and i-STAT Alinity) > i-STAT 1 Resources Login (Inicio de sesión para recursos de i-STAT) > Product Software (Software del producto) > i-STAT System Software Updates > Access Software (Actualizaciones de software > software de acceso para i-STAT System).

1.7


Diríjase a «Step 2: Download Software File» (Paso 2: Descargar archivo de actualización de software).

- Haga clic en «DOWNLOAD SUXXXXXX.zip» (Descargar SUXXXXXX.zip) y guarde el archivo comprimido en el Escritorio.
- Cierre la ventana «Download Complete» (Descarga completa).

1.8

- Diríjase a la ubicación del archivo zip guardado. Haga clic en el archivo zip del software con el botón derecho del ratón y seleccione Extraer todo y extraiga los archivos en el Escritorio.
- Diríjase al Escritorio y haga clic en la carpeta SUXXXXXX para abrirla.

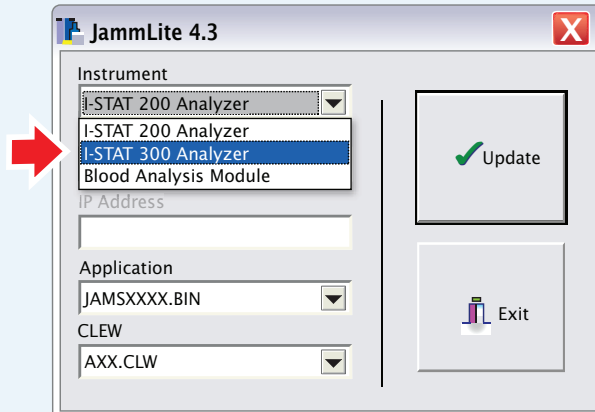
1.9

Haga doble clic en el archivo de software «SUXXXXXX.exe» para ejecutarlo. Si se abre una ventana de comando indicando que debe sobrescribir el archivo, responda «Y» y, a continuación, pulse Intro. Responda «Y» a todos los mensajes que aparezcan hasta que se cierre la ventana de comando. Entre los iconos que se muestran, haga doble clic en  JAMMLITE.EXE para ejecutar la utilidad JammLite.

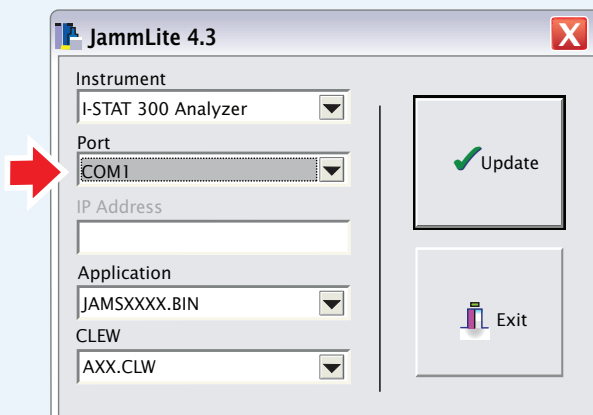



Si el programa JammLite no se ejecuta o recibe un mensaje de error, póngase en contacto con el servicio de asistencia técnica de APOC e indique al especialista en asistencia técnica que no puede ejecutar la utilidad JammLite.

1.10 En la utilidad JammLite utility, seleccione el **i-STAT 300 Analyzer** en el menú desplegable Instrument (Instrumento).



1.11 De forma predeterminada, se seleccionará automáticamente el puerto COM con la numeración más baja.
Si el descargador está conectado a un puerto COM diferente, cambie la selección a ese puerto COM.



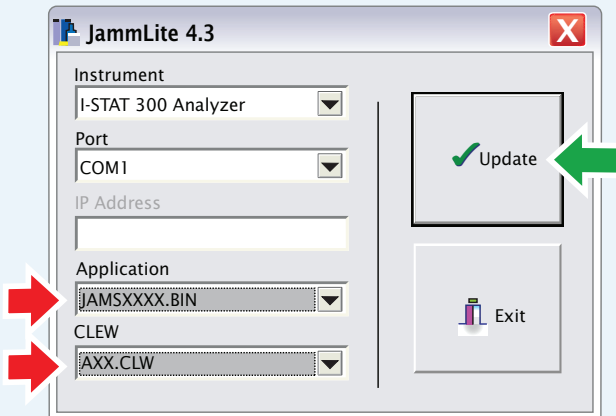
 Si no se muestra ningún puerto, cierre todos los programas abiertos (incluido JammLite) y vuelva a ejecutar JammLite.

Si JammLite sigue sin tener un puerto COM disponible, llame a su representante de asistencia técnica para solicitar ayuda.

1.12

Compruebe que los valores de **Application** y **CLEW** coincidan con los de la actualización del producto.

Haga clic en el botón **Update** (Actualizar).



Nota: Los números de **Application** y **CLEW** se ofrecen únicamente a modo de ejemplo. Los «números» han sido sustituidos por X en el ejemplo anterior y cambiarán con cada actualización de software.



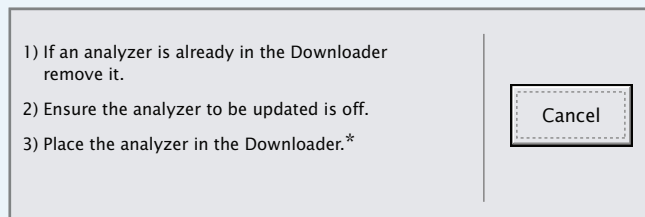
Si se produce un error, compruebe la conexión en serie entre el descargador/recargador y el PC, y así como la conexión eléctrica con el descargador.

Si la conexión es correcta, seleccione un puerto COM diferente (**no seleccione TCP/IP**) en el menú desplegable y haga clic en **Update** (Actualizar).

Si los errores persisten después de probar todos los puertos COM indicados en JammLite, verifique el número de serie de su descargador y llame al servicio de asistencia técnica de APOC para obtener ayuda.

1.13

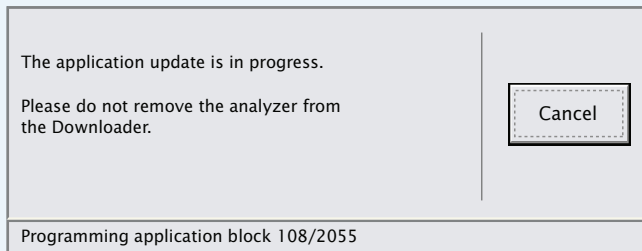
Siga las instrucciones que aparecen en la pantalla.



*Si utiliza el descargador/recargador en serie, una **luz azul** se iluminará cuando el analizador esté correctamente colocado. Si utiliza el descargador en serie, una **luz roja** se iluminará cuando el analizador esté correctamente colocado en él.

1.14

Cuando la actualización esté en curso, aparecerá la siguiente pantalla:

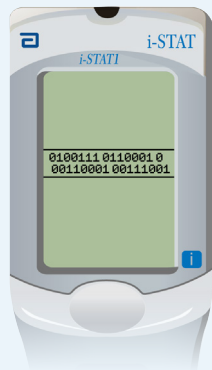


Si no ve la pantalla que se muestra a la izquierda,

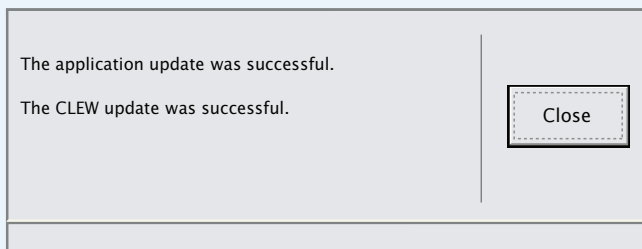
confirme los mensajes de error y haga clic en **Aceptar**.

Regrese al Paso [1.12](#)

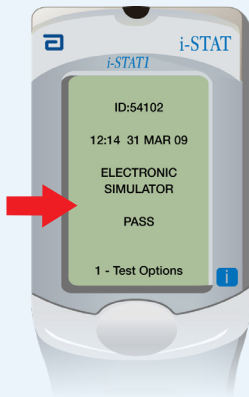
El analizador receptor tendrá una serie de 1 y 0 desplazándose por la pantalla, lo que significa que está recibiendo el software.



No mueva el analizador hasta que se muestre la pantalla de actualización realizada correctamente.



- 1.15** Ejecute el simulador electrónico en el analizador.
Cuando el simulador haya finalizado, se debería mostrar el mensaje PASS (Apto).



! Si no se muestra el mensaje **PASS** (Apto), vuelva a ejecutar el simulador electrónico. Si se producen varios intentos fallidos con el simulador electrónico, póngase en contacto con su representante de asistencia técnica.

! Para obtener más información sobre el funcionamiento del simulador electrónico, consulte:

- La sección 14 del Manual del i-STAT 1 System, o
- La sección Introducción e Inicio del Manual del i-STAT System para las pruebas de autorización

Enhorabuena. El proceso de actualización del primer i-STAT 1 Analyzer se ha completado.

Revise las siguientes opciones para obtener más instrucciones.

Si no hay más analizadores para actualizar, el proceso habrá finalizado:

- Haga clic en el botón **X** en la esquina superior derecha de la pantalla de software
- Cierre el resto de cuadros abiertos
- Confirme todos los mensajes

Si hay más analizadores para actualizar con JammLite:

- Haga clic en **Close** (Cerrar)
- Repita los pasos **1.12** al **1.15**

Si hay más analizadores para actualizar con el proceso de analizador a analizador:

- Diríjase a **2. Update with the Analyzer-to-Analyzer Process**

Update with
JammLite Utility

2. Update with the
Analyzer-to-Analyzer Process

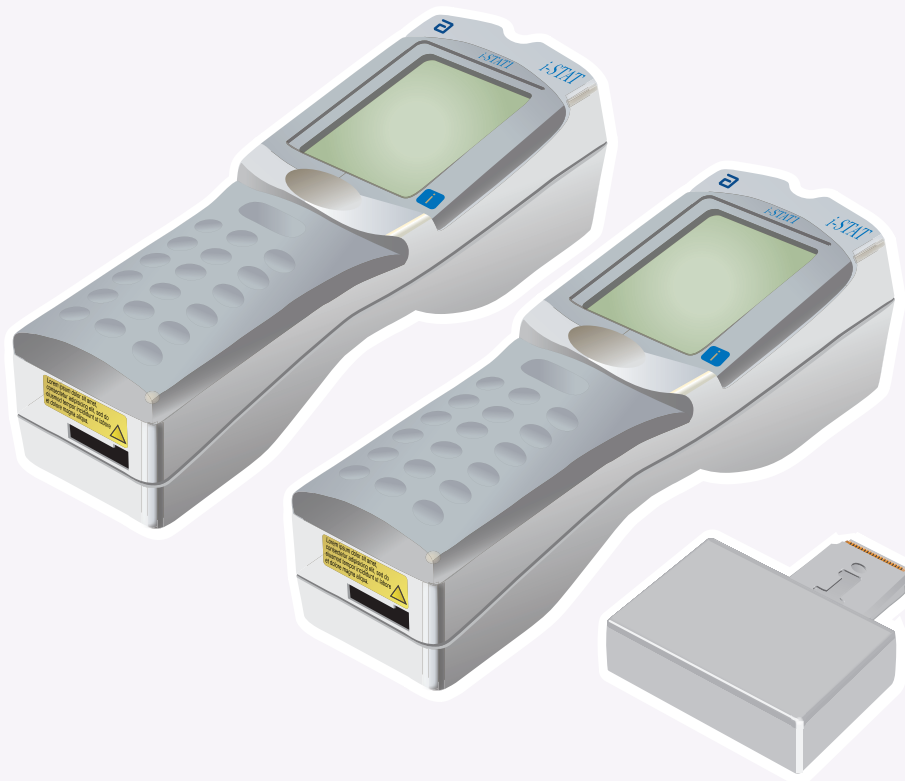
Tras actualizar el primer i-STAT 1 Analyzer, siga estos pasos para actualizar más analizadores con el proceso de analizador a analizador

Recopilación de todos los equipos

De analizador a analizador

2.1 Antes de iniciar el proceso, asegúrese de que todos los equipos necesarios están disponibles:

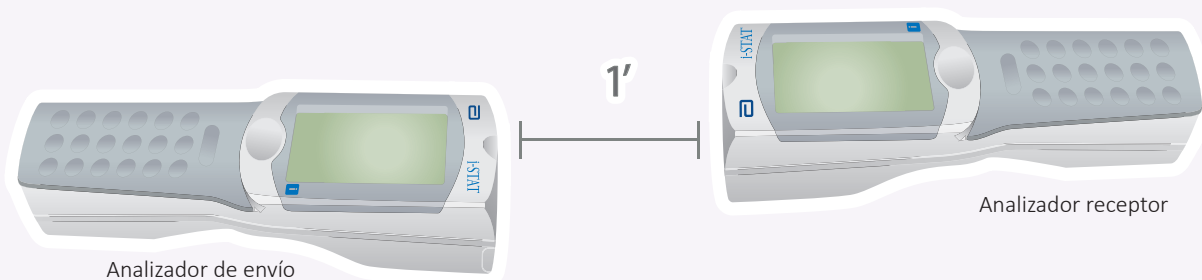
- Un i-STAT 1 Analyzer actualizado recientemente (al que se hará referencia en esta sección como el Analizador de envío) cargado con 7,5 voltios o más*
- El analizador que se vaya a actualizar (al que se hará referencia en esta sección como el Analizador receptor) cargado con 7,5 voltios o más*
- Simulador electrónico



* Para obtener información sobre cómo comprobar la potencia de la batería, consulte el paso [1.2](#)

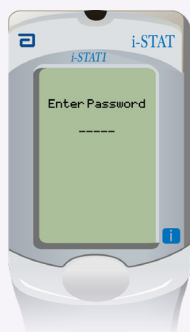
2.2 Asegúrese de que la corriente esté **desactivada** en el Analizador receptor.

2.3 Coloque los analizadores de envío y receptores sobre una superficie plana con las ventanas de infrarrojos (IR) alienadas, aproximadamente a unos 33 cm de separación.



2.4 **Encienda** el Analizador de envío, pulse **MENU** (Menú) y seleccione **7-Utility** (Utilidad).

2.5 Cuando se le solicite una contraseña, pulse **ENT** y continúe.



Nota: Abbott Point of Care Inc. recomienda cambiar la contraseña predeterminada.



Si no introduce la contraseña correcta, el menú Utility (Utilidad) no aparecerá. Compruebe si hay algún error en la introducción de datos y vuelva a intentarlo.

Si sigue sin conseguirlo, llame al servicio de asistencia técnica de APOC e indique:

- Que se ha intentado realizar una actualización de analizador a analizador
- Que la contraseña para el menú Utility (Utilidad) es desconocida

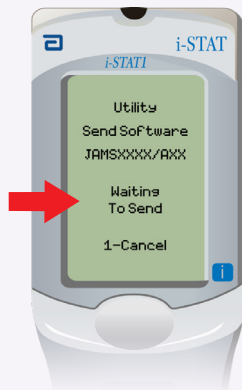
Si esta acción no funciona, se requerirá una contraseña. Introduzca la contraseña definida por su centro y pulse **ENT**.

2.6 En el menú Utility (Utilidad):

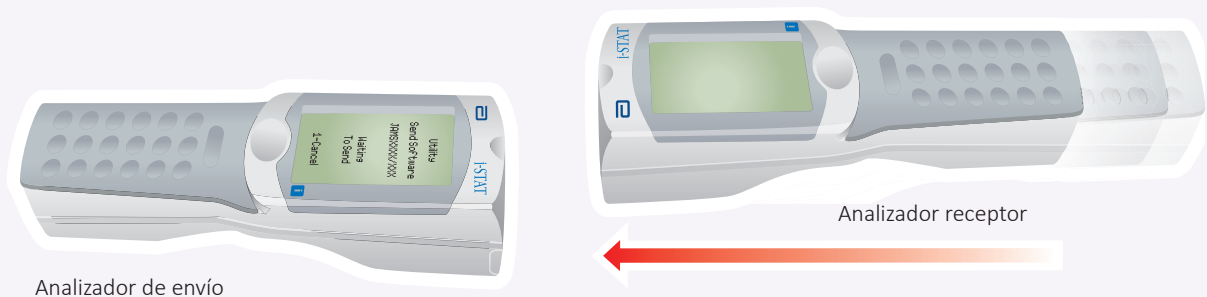
- Pulse **1-SEND SOFTWARE** (Enviar software)
- Pulse **1-SEND** (Enviar)

Asegúrese de que el Analizador receptor esté **apagado**.

2.7 Cuando el Analizador de envío muestre el mensaje **WAITING TO SEND** (A la espera de envío):

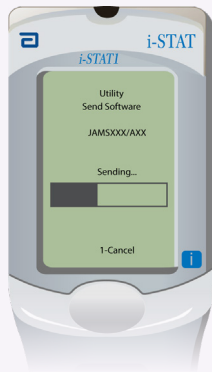


- Mantenga las ventanas de infrarrojos alineadas
- Sin elevar ninguno de los analizadores de la superficie plana, mueva el Analizador receptor hacia el Analizador de envío hasta que en el Analizador de envío se muestre el mensaje **SENDING** (Enviando).

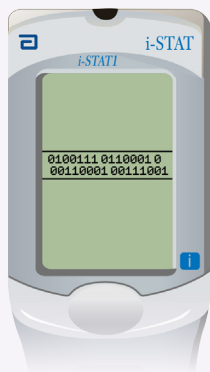


2.8

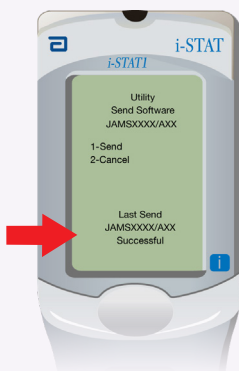
Cuando la actualización se esté realizando, el Analizador de envío mostrará el mensaje **SENDING** (Enviando) junto con una barra que indicará que el software se está enviando.



El Analizador receptor tendrá una serie de 1 y 0 desplazándose por la pantalla, lo que significa que está recibiendo el software.



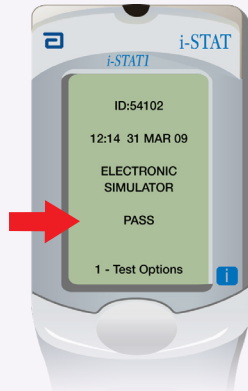
No mueva los analizadores hasta que el Analizador de envío regrese al menú Utility (Utilidad) y muestre el mensaje **Last Send Successful** (Último envío correcto). Con esto finalizará la actualización.



2.9

Ejecute el simulador electrónico en el analizador que acaba de actualizar.

Cuando el simulador haya finalizado, se mostrará el mensaje PASS (Apto).



Si no se muestra el mensaje **PASS** (Apto), vuelva a ejecutar el simulador electrónico. Si se producen varios intentos fallidos con el simulador electrónico, póngase en contacto con su representante de asistencia técnica.



Para obtener más información sobre el funcionamiento del simulador electrónico, consulte:

- La sección 14 del manual del i-STAT 1 System, o
- La sección Introducción e Inicio del manual del i-STAT System para las pruebas de autorización

Enhorabuena. El proceso de actualización de un i-STAT 1 Analyzer adicional se ha completado.

Si tiene que actualizar más i-STAT 1 Analyzers, repita los pasos del **2.2** al **2.9**

Si no hay más analizadores para actualizar, el proceso habrá finalizado: